

Türkiye’de Siyasî Parti Sisteminin Gelişimi ve Demokratik İstikrar

Birol Akgün

Giriş

Otoriter bir yönetimden çok partili demokratik sisteme geçişte Türkiye geliştirmekte olan ülkeler arasında öncülerden sayılmaktadır. Huntington’ın ikinci küresel demokratikleşme dalgası olarak adlandırdığı İkinci Dünya Savaşı sonrası dönemde, ülkemizi yöneten siyasal elit hem içerden gelen talepler hem de dış etkiler neticesinde, tek partili rejimden çok partili rejime geçmeye karar vermiştir. 1950 yılında yargının gözetim ve denetiminde gerçekleştirilen özgür ve âdil seçimlerin sonunda Türk tarihinde ilk kez bir parti (Cumhuriyet Halk Partisi, CHP) seçmenlerin sandıkta verdiği karar sonucu siyasî iktidarı başka bir partiye (Demokrat Parti, DP) barışçıl bir şekilde devretmiştir.

Demokrasinin ilk yıllarındaki göreceli yumuşak geçişin aksine Türk siyasal sisteminin sonraki yılları acı tecrübelerle doludur. Kalaycıoğlu (1994)’nin işaret ettiği gibi, neredeyse periyodik hâle gelen demokrasinin çök-

mesi, askerî müdahaleler ve yeniden demokratikleşme hareketleri ülkemizdeki siyasal parti sistemini de derinden etkilemektedir.

Her müdahalede bazı partiler kapatılırken ardından yeni partiler kurulmakta ya da eski partiler başka isimlerle hayatını devam ettirmektedir. Eğer demokrasinin yerleşmesi ve kurumsallaşması demokratik sistemin ana kurumlarında (örneğin siyasal partilerde) bir devamlılık gerektiriyorsa, Türk demokrasisinin tam anlamıyla yerleştiğini iddia etmek oldukça güçtür (Özbudun 1996a).

Profesör Schedlar (1998)’in vurguladığı gibi, demokrasiyi yaşatmak onu kurmak kadar zor bir iştir. Gelişmekte olan pek çok ülke, demokrasinin yerleşmesini engelleyen birçok sorunla karşı karşıyadır. Bunlar arasında meşruluk sorunu, demokratik değerlerin halka yayılması, askerlerin sivillerce denetim altına alınması, partilerin kurumsallaşması ve seçimlere ilişkin kuralların istikrara kavuşması sayılabilir. Bunların hepsi ülkemiz için demokratikleşme açısından sorun oluşturuyorsa da, bu makalede Türkiye’de siyasal

* Yrd. Doç. Dr., Selçuk Üniversitesi, İİBF Uluslararası İlişkiler Bölümü Öğretim Üyesi.

istikrarsızlığın temel sebeplerinden biri olarak görülen siyasal partiler ve siyasal parti sisteminin evrimi incelenecektir. Çünkü, demokratikleşme sürecinde toplumla iktidar arasındaki organik ilişkiyi sağlayan temsili kurumların yaratılması ve yaşatılması demokratik siyasal sistemin sağlıklı işleyişi bakımından son derece önemlidir. Modern liberal demokrasilerin kurulmasında siyasal partiler ve parlâmentolar âdeta sistemin temel taşları gibidir ve onlar olmadan siyasal aktörlerin işlevlerini yerine getirmeleri mümkün değildir.

Bu makalede önce siyaset bilimi literatüründe siyasal partiler ve parti sistemleri konusuna kısaca değinilecek, ardından 1950'den bu yana Türkiye'deki siyasal parti sisteminin gelişim evreleri incelenecektir. Son olarak, Türk parti sisteminin neden kurumsallaşmadığı ve bunun Türk siyasal hayatı üzerindeki olumsuz etkileri incelenecektir.

I- Literatürde Siyasal Partiler

Liberal demokrasinin erken dönemlerinden beri siyasal partiler toplumla yönetim merkezleri arasında aracı kurumlar olarak ortaya çıkmıştır. Temsili demokrasiler, iyi örgütlenmiş parti sistemleri olmadan etkili biçimde işleyemezler. Mainwaring ve Scully (1995: 12) tarafından vurgulandığı gibi, demokrasilerde kitleler sembollere ve örgütlere bakarak yönlerini bulurlar. Siyasal elitler de mesajlarını ancak siyasal partiler vasıtasıyla halka ulaştırabilirler. Gelişmekte olan ülkelerde ise siyasal partiler, kitlelere demokratik kuralları ve siyasal sürecin işleyişini öğretmek gibi demokrasinin kurumsallaşması açısından son derece önemli olan bir işlevi de yerine getirirler.

Siyasal partilerin fonksiyonlarını nasıl yerine getirdiğinin anlaşılabilmesi için iki önemli kavramın bilinmesi gereklidir: Partilerin *kurumsallaşması* ve belli bir ülkedeki *parti tipolojisi*. Birinci kavram, bir ülkedeki siyasal

istikrarın anlaşılması açısından önem arz ederken, ikinci kavram demokratik yönetimin kalitesiyle ilgilidir. Huntington'un ifade ettiği gibi, kurumsallaşma, "kurumların ve uygulamaların zamanla değer ve istikrar kazanma sürecidir" (Huntington, 1968: 12). Bu tanıma dayanarak Mainwaring (1998) partilerin kurumsallaşmasına ilişkin dört ölçüt geliştirmiştir: Birincisi, tam yerleşmiş parti sistemleri hem seçmen tabanı hem de örgüt olarak "*önemli derecede istikrar*" gösterir. İkincisi, kurumsallaşmış parti sistemlerinde "*partiler toplumda güçlü köklere sahiptir*". Bunun göstergesi, partilerle vatandaşlar arasındaki bağların oldukça güçlü olması ve partilerin dünya görüşlerinin zamanla tutarlı kalmasıdır. Üçüncüsü, istikrarlı parti sistemlerinde "*toplumdaki güçlü aktörler partilere mutlak meşruiyet atfederler*". Burada önemli olan hem elitlerin hem de kitlelerin partilerin demokrasiler için önemli, gerekli ve temel bir kurum olduğu inancına sahip olmasıdır. Son olarak, yerleşmiş sistemlerde "*parti örgütleri önemlidir*". Partiler birkaç hırslı politikacının iktidar aracı olmaktan çıkıp kendi başlarına bağımsız örgüt statüsü kazanmış olmalıdır. Gelişmekte olan birçok ülkeyi inceleyen Mainwaring şu sonuca varmaktadır: İstikrarlı ve iyi işleyen demokrasiler tam kurumsallaşmış, toplumla derin bağları bulunan, seçmen tabanları istikrarlı partilere sahiptir. Demokrasinin işleyişinde sorunlar yaşayan ülkelerde ise parti sistemleri oldukça zayıftır. Siyasal sistem, kurumlardan çok kişilere bağlı olarak işlemekte olup seçimler arasındaki partiler arası oy kaymaları oldukça fazladır, dolayısıyla seçilmişlerin halka karşı sorumlu olma ilkesi işlerliğini yitirmiştir. Bunların sonucu olarak ikinci gruptaki ülkeler siyasal istikrarsızlığa ve krizlere daha açıktır.

İkinci önemli kavram *parti topolojisi*dir. Bu konudaki önemli bir çalışma, İtalyan siyaset bilimci Sartori (1976) tarafından yapılmıştır.

Sartori'ye göre bir ülkede partilerin var olması kadar, siyasal partilerin sayısı, ideolojik konumları ve birbirleriyle olan rekabet ilişkileri de siyasal rejimin performansı ve demokratik yönetimin kalitesi üzerinde son derece önemli rol oynar. Çünkü bir parti sistemi o toplumdaki mevcut güç dağılımını ve çoğulculuğun derecesini gösterir (Sartori, 1976: 62). Sartori'ye göre parti sistemlerini dört başlık altında toplamak mümkündür: (1) Belli bir partinin sürekli olarak parlâmentoda mutlak çoğunluğu elde ettiği *egemen parti sistemleri*; (2) mevcut iki partiden birinin dönüşümlü olarak çoğunluğu sağladığı *iki partili sistemler*; (3) sayıları üç ile beş arası değişen ve aralarında ılımlı bir ideolojik yarışmanın bulunduğu *ılımlı çoğulculuk sistemleri* ve (4) en az beş partinin yer aldığı ve aralarında önemli ölçüde ideolojik çatışmanın bulunduğu *kutuplaşmış çoğulculuk sistemleri*.

Siyasal istikrarsızlıkların hüküm sürdüğü Türkiye'deki parti sistemindeki eksikleri daha iyi anlamak için özellikle *kutuplaşmış çoğulculuk* sisteminin anlaşılması gereklidir. Bir parti sistemini "kutuplaşmış çoğulculuk" kategorisine dahil edebilmek için, sistem içinde komünist, faşist ya da dinî temelli sistem karşıtı partilerinin varlığı gereklidir. Sartori'ye göre buradaki sistem dışı partiler tanımına, sisteme karşı her türlü "karşıt tutum" geliştiren partiler (protesto partileri ve sistemi top-tan reddeden partiler gibi) girmektedir. Bu gibi partilerin ortak özelliği kurulu düzenin kurallarını ve meşruiyetini sorgulamalarıdır. Ortaya çıkan sonuç ise çoğu zaman *meşruluk krizidir*. Çünkü bu çeşit partilerin muhalefeti belli konulardan ziyade ilkelere, yani oyunun kurallarına yöneliktir. Sartori'nin deyimiyle bu çeşit partilerin sahip olduğu değerlerle kendilerinin de içinde yer aldıkları siyasal sistemin değerleri arasında bir çatışma vardır (Sartori, 1976: 133). Örnekleri Almanya'nın Weimar Cumhuriyeti döneminde, Fransa'

nın Dördüncü Cumhuriyeti'nde ve savaş sonrası İtalya'da görülen kutuplaşmış çoğulculuk sisteminin hâkim olduğu ülkelerde demokrasinin yaşayabilmesi, sistemin sistem karşıtı partileri kendi içinde eritebilme kapasitesi ve yeteneğine bağlıdır.

Türk parti sistemini yukarıdaki kriterler açısından incelemeyen önce, Türk parti sisteminin tarihsel gelişim çizgisinin ve temel dinamiklerinin incelenmesi son derece yararlı olacaktır.

II-Türk Parti Sisteminin Tarihsel Evrimi

Modern Türkiye Cumhuriyeti'nin kuruluşu Osmanlı Devleti'nden devralınan sivil-asker bürokrasinin öncülüğünde gerçekleştirilmiştir. Atatürk, tasarladığı siyasî ve idarî reformları gerçekleştirmesine yardım edecek bir örgüte ihtiyaç duydu ve bunun sonucu olarak Kurtuluş Savaşı'nın hemen ardından Cumhuriyet Halk Partisi (CHP)'ni kurdu. 27 yıl süren tek partili dönemde ülkede siyaset yapmanın tek yolu CHP içinde yer almaktı. Çünkü yeni rejimi yerleştirmeyi hedefleyen siyasal elit başka partilerin varlığına izin vermiyordu. Ancak İkinci Dünya Savaşı sonrasında hem dış baskılara hem de iç taleplere daha fazla direnemeyen yönetici elit, ilk kez 1946 yılında birden çok partinin katıldığı seçimlere izin verdi. Çok da âdil olmayan şartlarda yapılan bu ilk seçimde muhalefet, Demokrat Parti (DP) öncülüğünde parlâmentoya girmeyi başardı. 14 Mayıs 1950 tarihinde yargı denetiminde yapılan ilk özgür seçimlerde ise DP, parlâmentoda mutlak çoğunluğu ve dolayısıyla siyasal iktidarı ele geçirdi. CHP ise o günden bu güne hiçbir zaman tek başına iktidara gelecek oy desteğine ulaşamadı, ama ülkede her zaman ciddi bir muhalefet partisi olarak kaldı.

Çok partili demokrasiye geçişten bu yana Türkiye üç kez askerî darbeye karşılaştı. Bu

nedenle Türkiye'deki parti sisteminin evrimini analiz ederken 1960 Darbesi'nden sonra fiilî bir nitelik kazanan "ordu faktörü" sürekli olarak siyasette etkili bir merkez olarak kaldı. Her müdahale ordunun siyasal sistem üzerindeki etkisini artırdı ve zamanla bu etkiyi kurumsallaştırdı. Bununla birlikte ordu, genellikle seçim sonuçlarına karışmadığı gibi halk desteğiyle iktidara gelen hükümetleri de engellemedi. Dolayısıyla ordunun sistem üzerindeki ağırlığını kabul etmek, ülkemizdeki seçimlerin meşruluğu ve partiler arası yarışın samimi bir yarış olduğu gerçeğini ortadan kaldırmaz. Her ne kadar askerler kendilerini Atatürk ilkelerinin bekçileri olarak görseler de -yakın bir tehdit olarak algılamadıkları müddetçe- seçmenlerin sandıkta verdiği hükme saygı gösterirler.

Bugünkü siyasî partiler silsilesine baktığımız zaman köken itibariyle hemen hepsinin ya CHP ya da DP geleneğine dayandığını görürüz. Bu nedenle, her iki partinin dayandığı sosyal tabanlara ve savunduğu temel fikirlerle kısaca göz atmak yerinde olacaktır. Şerif Mardin (1973)'in geliştirdiği bir modelle göre, Türkiye'de iki farklı değerler kümesi ve bu değerlere bağlı iki sosyal kesim, *merkez* ve *çevre*, vardır. Tanzimattan beri gelen bu iki çizgide CHP merkezi temsil ederken, DP çevreyi temsil etmektedir. Bel kemiğini asker ve sivil bürokrasi ile aydınların oluşturduğu *merkez* batıcılık, lâiklik, merkeziyetçilik ve sosyal ve kültürel hayatın devletçe denetlenmesi gibi değerleri savunurken, tabanını köylerde ve kasabalarda yaşayan çiftçi, küçük esnaf ve vasıfsız işçiler ile alt kademe memurların oluşturduğu *çevre* ise, daha çok merkeze karşı olmak ortak paydasında birleşmekte ve geleneklere ve dinî değerlere bağlı, ekonomide liberal, idarede adem-i merkeziyetçi, aile yaşamında ise muhafazakâr değerlere sahiptirler.

Merkez, sayısal olarak küçük bir grubu temsil etmekle birlikte devlet içinde güç mer-

kezleri olan asker ve sivil bürokrasiyi elinde tutmaktadır. Yarım asırdır DP ve bu geleneği temsil eden partiler çoğu zaman mecliste çoğunluğu sağlamayı başardılar. Tek parti döneminde CHP iktidarına karşı gelişen yaygın hoşnutsuzluğu siyasete kanalizetmeyi başaran DP hiçbir zaman açıktan Atatürk'ün mirasına başkaldırmadı. Ezanın Türkçe okunması gibi bazı sembolik değişiklikler dışında cumhuriyetin ilk yıllarında yapılan reformları değiştirme yoluna gitmedi. Bu yaklaşımıyla DP ile merkez arasında aslında yazılı olmayan bir sosyal sözleşmenin geliştiren söz etmek mümkündür. Buna göre, Atatürkçülük devletin tartışma götürmez kurucu ilkesi ve meşruluk kaynağı olarak kalacak, ama vatandaşlar da dinlerini ancak devletin gözetim ve denetimi altında öğrenip yaşayabileceklerdi. DP, bu çerçevede bir yandan geniş halk kesimlerine patronaj ilişkileriyle maddî çıkarlar sağlayıp siyasete etki kanallarını açarken, öte yandan da tek parti döneminin katı lâiklik anlayışını yumuşatarak Anadolu insanının psikolojik ihtiyaçlarını karşılıyor ve bu sayede ülkedeki cumhuriyet rejiminin vatandaşlar nezdindeki meşruiyetini de pekiştiriyordu. 1950'lerde açılan siyasal katılım kanalları ve artan genel refah düzeyi halkta geniş bir ferahlama da sağlamıştı.

Geçmişe yönelik olarak değerlendirildiğinde, çok partili siyasal hayatın ilk on yılında demokratik siyasal rekabet nispeten ılımlıdır ve tartışmalar daha çok hükümetlerin izlediği sosyal, kültürel ve ekonomik politikalar üzerinde yoğunlaşmıştır. Bu dönemde partilerle sosyal kesimler arasında kalıcı bağlar kurulmaya başlamıştı. İki partili bir siyasal hayatın egemen olduğu bu dönemde, her iki parti de toplumda anahtar olabilecek kesimlerle kalıcı ilişkiler kurmaya çalışıyordu. İki partinin toplam seçmen desteği yüzde 90'lar civarındaydı. Ancak 1957 seçimleriyle başlayan dönemde gerginleşen iktidar muhalefet ilişkileri ve eko-

nomideki kötüye gidiş yeni kurulan Türk demokrasisinin talihsiz bir şekilde 1960 Darbesi'yle kesintiye uğramasına neden oldu.

Demokrasinin Sorunlu Yılları: 1960-1980

1960 Darbesi'nden sonra yönetimi devralan Millî Birlik Komitesi'nin gözetiminde hazırlanan 1961 Anayasası sürpriz biçimde ifade ve örgütlenme özgürlüğü konusunda geniş garantiler getirmişti. Seçim Kanunu, çoğulculuk sisteminden nispî temsil sistemi yönünde değiştirildi, ki bu durumda küçük partilere parlâmentoya girme imkânı sağlanmış oluyordu. Yapılan ilk seçimlerde (1961), askerî yönetimin kapattığı DP'nin yerini almak için iki yeni parti, Adalet Partisi (AP) ve Yeni Türkiye Partisi (YTP) yarıştı, ama hiçbir parti mecliste çoğunluğu sağlayamadı. 1965 seçimlerinde ise AP meclis çoğunluğunu kazanarak tek başına iktidara geldi; bu başarıyı az farkla da olsa 1969 seçimlerinde de tekrarladı. Bu durumda sanki 1960 öncesi iki parti ağırlıklı sistem geri dönmüş gibiydi. Hâlbuki gerçekte durum daha farklıydı.

1960'ların ortasından itibaren Türk parti sistemi yeni bir safhaya giriyordu. Yalnızca partilerin sayısı artmıyor, aynı zamanda partilerin ideolojik kimlikleri ve birbirleriyle olan ilişkileri de değişmeye başlıyordu. Öncelikle, yeni anayasanın sağladığı özgürlük ortamında hem aşırı sol hem de aşırı sağ akımlar siyaset sahnesinde yerlerini alıyorlardı. Bu grupların ortaya çıkışı parti sistemindeki dinamikleri de etkileyerek hem meclis içinde hem de kamuoyunda ideolojik çatışmaları artırdı. Örneğin ilk defa bir sosyalist parti, Türkiye İşçi Partisi (TİP), 1965 seçimlerinde %3 oy alarak, seçim sisteminin de yardımıyla 15 üyesini meclise sokma başarısını göstermişti. Öte yandan, o zamana kadar merkezde bulunan CHP, seçmenlerini TİP'e kaptırmamak için, kendisini ortanın solunda sosyal

demokrat bir parti olarak tanımlamak zorunda kaldı. CHP'nin yeni programı şehirlerde yaşayan seçmenler ile üniversiteli gençler ve küçük çiftçileri bu partiye çekmeyi başardı (Onulduran, 1974: 59-60). Nitekim, 1973 ve 1977 seçimlerinde CHP'nin oyları AP'nin oylarını geçti, ama her hâlükârda CHP mecliste mutlak çoğunluğu sağlayamadı.

Benzer bir dönüşüm sağda da yaşandı. Merkez sağın daha sağında iki yeni grup daha ortaya çıktı: Biri Alparslan Türkeş'in Milliyetçi Hareket Partisi (MHP), ötekisi de Necmettin Erbakan'ın Millî Nizam Partisi (MNP). Birincisi, Türk milliyetçiliği, ikincisi İslâmcılık temelli bu iki siyasî akımın ortaya çıkmasında birkaç etken rol oynamıştır. Bunlardan birincisi, ülkede ciddi olarak bir komünizm tehlikesinin belirmesidir. Her ne kadar TİP gibi partiler legal platformda meşru olarak faaliyetlerine devam ediyorlarsa da gerek aydınlar arasında gerekse gençlik ve geniş halk kesimleri arasında yayılmaya başlayan devrimci sol fikirler gelenekçi, muhafazakâr kesimlerce bir tehdit olarak algılanıyordu. Özellikle İç Anadolu merkezli olan bu hareketlere esnaf, küçük sanayici ve tüccar ile köylü kesim destek veriyordu. İkinci bir neden ise, AP'nin zamanla büyük sermayenin ve uluslararası güçlerin etkisinde kalması, eskiden bu partiyi destekleyen bazı kesimleri rahatsız etmişti. Büyük sermayeye karşı faizsiz ekonomik düzeni savunan Erbakan ve kırsal kalkınmayı savunan Türkeş bu kesimlere cazip geliyordu. Son olarak, bireyi ön plâna çıkaran, parayı öncelikli değer olarak gören kapitalist kalkınma politikaları, cemaatçi ve dayanışmacı bir kültürle yetişen geniş halk kesimlerinin alışageldikleri iş ve günlük yaşam ahlâkını tehdit eder hâle gelmişti. Bütün bu nedenlerle, artık eski DP döneminde CHP düşmanlığının birleştirdiği çeşitli gruplar, 1960'ların sonunda bağımsız siyasî partiler olarak siyaset sahnesine çıkıyordu.

Siyaset sahnesindeki bu parçalanma ve seçmen-parti ilişkilerinin yeniden yapılanması (*realignment*) ülkedeki siyasal istikrarı alt üst etti. AP'nin 1969 seçimlerinde elde ettiği %46'lık oy oranı 1973 seçimlerinde %30'a düşerken, sürpriz biçimde %12 oy alan Erbakan liderliğindeki Millî Selamet Partisi (MSP) 48 milletvekili ile mecliste üçüncü büyük parti hâline gelmiş, koalisyon pazarlıklarında da anahtar rolünü üstlenmişti. Parti, muhalefetleyen sergilediği tavırla Sartori'nin tanımladığı anlamda bir "sistem karşıtı parti" görüntüsü çizerken, koalisyon ortaklığı önerildiğinde ise CHP gibi sosyal demokrat bir partiyle bile hükümet kuracak esnekliği gösterebiliyordu. TİP, MHP ve MSP gibi partilerin ortaya çıkışı Türk parti sistemini kökten değiştirmiştir. Türkiye'deki iki partili sistem *ilimli çoğulculuk* sistemine dönüşmüştü (Sayarı, 1978). 1980'lere yaklaşılırken Türk parti sisteminin temel özelliği "seçmen tabanındaki oynaklık, aşırı parçalanma ve ideolojik kutuplaşma" olarak tanımlanıyordu (Özbudun, 1996a). Kısa ömürlü, uyumsuz ve güçsüz hükümetler artan ekonomik sorunlar ve yükselen siyasal şiddetle mücadelede yetersiz kalıyordu. 1973-1980 arasında dört kez koalisyon hükümeti ve iki kez de azınlık hükümeti kurulmuştu. Partilerin artan sokak çatışmalarını durdurma kapasitesi zamanla tamamen yok oldu. Halkta yönetemeyen demokrasiye karşı güvensizlik ve hoşnutsuzluk had safhaya ulaşmıştı, ki ordu 12 Eylül 1980'de idareye yeniden el koydu (Özbudun, 1996a).

1980 Sonrası Gelişmeler: Sivil Siyasetin ve Partilerin Yeniden Yapılanması

1980 darbesinin en önemli nedeni, zaafa uğrayan devlet otoritesini ve yıkılan kanun hâkimiyetini yeniden kurma gereğidir. Ama bunun kadar önemli olan bir ikinci neden de, ülkeyi 1980 öncesi şartlara sürükleyen siyasal sistemi baştan aşağı yeniden dizayn e-

derek bir daha bu karmaşıklığa ve kayganlığa imkân vermeyecek bir sistem kurmaktır. Askerî hükümet, yeni bir başlangıç yapmak istemiş ve mevcut tüm partileri kapatarak önde gelen parti liderlerine 10 yıllık süreyle siyasî haklardan mahrumiyet getirmişti. Anayasa yeniden yazılmış, 1961 Anayasası'nda geniş yer tutan ifade ve örgütlenme haklarına pek çok sınırlamalar getirilmişti. Dahası, iki partili ılımlı bir parti sistemi yaratmak amacıyla seçim kanununa %10'luk baraj konuldu, ki bu dünyadaki örnekleri arasında en yüksek barajdı. Açıkta sosyalist ya da dinî-etnik hedefler güden partilerin kurulması yasaklandı. Bütün amaç, küçük partileri sistem dışında tutarak siyasal alanda istikrarı sağlamaktır. Ama siyaset her zaman sürprizlerle doludur.

Sivil idareye geçişi simgeleyen ve yeni siyasal sistem içinde yapılan ilk serbest seçimlerde (1983), Millî Güvenlik Konseyi (MGK) sadece üç partiye seçimlere katılma yetkisi verdi. Askerî yönetimin beklentilerinin aksine seçimlerden Turgut Özal'ın Anavatan Partisi (ANAP) %46'lık oyla birinci çıkarak parlâmentoda mutlak çoğunluğu sağlamayı başardı. Böylece 1969'dan beri ilk defa bir parti tek başına iktidara geliyordu. Sosyal demokratları temsil eden Halkçı Parti (HP) %31'lik oyla ikinci olurken, askerlerin desteklediği Milliyetçi Demokrasi Partisi (MDP) %23'lük oyla ancak üçüncü olabildi. Demokrasinin yeniden kurulmasını sağlayan bu seçimde, seçime katılan partiler arasında en sivil olanın (ANAP) hükümete gelmesi (ve asker destekli MDP'nin ancak 3. olabilmesi) halkın siyasal olgunluğunun bir göstergesi olarak yorumlandı.

Özal Neden Başarılı Oldu?

Öncelikle şunu belirtmek gerekir ki Özal politikada ve bürokraside oldukça bilinen bir isimdi. İkincisi, Özal merkezde ve merkezin sağındaki tüm grupları kendi partisinde toplamayı başarmıştı. Kendisinin gururla bah-

settiği gibi, ANAP liberallerin, ılımlı İslâmcıların, milliyetçilerin ve muhafazakârların oluşturduğu bir uzlaşma ve koalisyon partisiydi. ANAP'ın bu özelliği, onun hem zayıflığına hem de gücüne işaret ediyordu. Eski liderlerin yasaklı olduğu bir ortamda Özal'ın karizmatik kişiliği partinin bütünlüğünü sağlayabiliyordu. Ama 1987'de gerçekleştirilen referandum ile siyasal haklarını yeniden kazanan eski politikacılar siyaset sahnesine dönmeye başlayınca ANAP'ın büyümesi bozuldu ve partinin halk desteği zayıflamaya başladı. Buna ilave olarak, serbest piyasa ekonomisinin şampiyonu olan Özal'ın 1980'lerde ekonomik, kültürel ve sosyal hayatta giriştiği reformlar ANAP'ın ilk döneminde (1983-87) geniş halk kesimlerinin refahını artırıcı etkiler yarattı. Büyüyen ekonomi, göreceli olarak düşen enflasyon oranları, IMF ve uluslararası finans kuruluşlarından gelen bol krediler ile ülkede kontrol altında tutulan sendikal hareketler bu olumlu ekonomik performansı doğurdu.

Bununla birlikte Pereira ve arkadaşlarınınca (1993: 1-2) ifade edildiği gibi, yeni demokrasilerde gerçekleştirilen ekonomik reformlar bir ikilemi de beraberinde getirir: Ekonomik reformlar bir yandan kaçınılmaz olarak pek çok grubun maddî koşullarını zayıflatır, öte yandan demokrasinin kökleşmesi için sürekli bir halk desteği gerekir. Aksi takdirde demokratik kurumlar ve reform ruhu zamanla zayıflar. Özal muhtemelen bu çıkmazı yaşamıştı. Başlangıçta sağlanan ekonomik büyüme yapısal reformların yarattığı yükleri hafifletirken, zamanla artan enflasyon ve işsizlik oranları özellikle düşük gelirli pek çok şehirli ve kırsal seçmeni olumsuz biçimde etkiledi ve partiden uzaklaştırdı. Sonuçta, ANAP'ın seçmen desteği azalırken başka hiçbir parti ANAP'ın yarattığı boşluğu dolduramadı. Tersine, hem merkez sağ (ANAP ve DYP) hem de merkez sol (CHP ve DSP) kendi aralarında ortadan bölünerek ikiye partiyle temsil edil-

meye başladı. Bu dört merkez partisinin enflasyon, işsizlik ve rüşvet gibi sorunlarla mücadelede yetersiz kalması ve halka inanılır bir reform programı sunamamaları 1990'larda marjinal partilerin ciddî alternatifler olarak ümit hâline gelmelerinin ortamını hazırladı. Nitekim, onbir yıl meclis dışında kaldıktan sonra hem Erbakan hem de Türkeş 1991 seçimleriyle parlâmentoya girmeyi başardı.

1990'larda Siyasal Partiler Sistemi: Kutuplaşma ve Parçalanma

1990'larda Türk siyasetine damgasını vuran en önemli siyasal gelişme Refah Partisi (RP)'nin temsil ettiği siyasal İslâmın hızla yükselişe geçmesi ve etnik kimliklerin (HADEP ve MHP'nin etkinlik kazanması) siyasallaşmasıdır (Özbudun, 1996a; Öniş 1997). Her ne kadar hem İslâmcılar (MSP) hem de milliyetçiler (MHP) 1980 öncesinde de siyaset sahnesinde temsil edilmişlerse de, hiçbir zaman tek başlarına iktidar alternatifi olabilecek kadar büyümemişlerdi. 1980 sonrasında seçim barajı nedeniyle parlâmento dışında kalan bu partiler ancak bir seçim ittifakı ile uzunca bir süreden sonra 1991 yılında meclise girebilmişlerdir. O zaman bile üçlü "kutusal ittifak" ancak %17'lik bir oy alabilmiştir. Hâlbuki daha sonraları, bu miktardaki oyu her iki parti tek başlarına alabilecek kadar büyüebilmiştir. RP 1995 seçimlerinde %21 oyla birinci olurken, MHP 1999 seçimlerinde %18'lik bir halk desteği ile oy patlaması yaparak mecliste ikinci büyük grubu kurabilmiştir (birinci olan DSP'den sadece 6 milletvekili eksiktir). Her iki parti de seçim zaferlerinden sonra hükümet ortağı olarak ülkeyi yönetme şansını da elde etmişlerdir. Buna ilâve olarak yerel seçimlerde de, RP'nin 1994'te Ankara ve İstanbul'u da kapsayan 28 il merkezinde belediye başkanlığı seçimlerini kazanması gibi, bu partiler önemli başarılar göstermişlerdir. Sonuç olarak her iki parti de

(FP, RP'nin devamı olarak kabul edilirse) artık Türkiye'nin en büyük partileri hâline gelmiştir. Peki bu başarı nasıl açıklanabilir?

Aşırı sağ olarak bilinen bu iki partinin başarısında birçok etken vardır. Her şeyden önce hem RP-FP hem de MHP 1970'lerden bu yana kendi parti ideolojilerini benimsemiş çekirdek bir kadro yetiştirmeyi başarmışlardır. Partizan olarak niteleyeceğimiz bu grup, oldukça aktif biçimde aile çevresinde, iş yerlerinde ve kendi sosyal çevrelerinde sürekli bir propaganda faaliyetinde bulundular. Bunun yanında, özellikle RP'nin yerel parti teşkilâtları âdeta bir sosyal yardım kurumu gibi çalışıyordu. İslâmî retoriğin ötesinde hem millî düzeyde hem de yerel düzeyde hayatın sadece dinî yönü üzerinde durmakla kalmıyor, bunun ötesinde işsizlik, okul ve sağlık sorunları gibi toplumun somut sosyo-ekonomik sorunlarına odaklanıyorlardı (Çakır, 1994). Bu nedenle de, aslında RP'ye oy veren her seçmeni fanatik-köktenci olarak nitelemek oldukça yanıltıcı olacaktır. Aksine, bu partiye bazıları ideolojik nedenlerle (İslâmcılar), bazıları bireysel çıkarları nedeniyle (patronaj ilişkileri) ve bazıları da sadece kurulu sistemi protesto etmek için (siyasal yabancılaşma) oy veriyorlardı.

Ama RP'nin iktidar tecrübesi bu partinin de halk nezdinde oluşturduğu "problem çözebilir" imajını oldukça zedeledi. Yaşanan 28 Şubat süreci bazı seçmenleri bu partiden uzaklaştırırken, RP'den giden seçmenlerin bir kısmı ideolojik yakınlık ve denenmemişlik nedeniyle MHP'ye kaydı. Nitekim hem yerel seçimlerde hem genel seçimlerde (1999) RP'nin oy kaybettiği illerde MHP birinci parti olmuştu. Örneğin eskiden beri RP'nin kalesi olarak bilinen Konya'da MHP beş milletvekili çıkarmayı başardı. Bununla birlikte MHP'nin başarısı daha çok ayrılıkçı kürt eylemlerine (PKK terörü) tepki olarak gelişen Türk milliyetçiliğinin MHP tabanının bilinçli ve

örgütlü faaliyetleriyle bu partiye kanalize edilmesinin bir sonucudur. Başka bir çalışmada gösterildiği gibi, MHP'nin aldığı oylarla illerin sosyo-ekonomik gelişmişlik düzeyi ya da başka herhangi bir sosyal gösterge arasında anlamlı bir bağlantı bulunmazken, tek anlamlı ve önemli değişken HADEP'in aldığı oy oranı olarak bulunmuştur (Akgün, 2000). Elbette ki merkez partilerinin halkın işsizlik, sağlık, eğitim ve rüşvet gibi sorunlarına çözüm üretememesi, sistemin dışında kalan aşırı sağ partileri seçmenlerin gözünde çekici hâle getirdi. Soysal'ın belirttiği gibi, bu partilerin oyları fanatiklerden değil, daha çok yanlış sosyal ve ekonomik politikaların sisteme yabancılaştırdığı geniş halk kesimlerinden gelmektedir (Soysal, 1996).

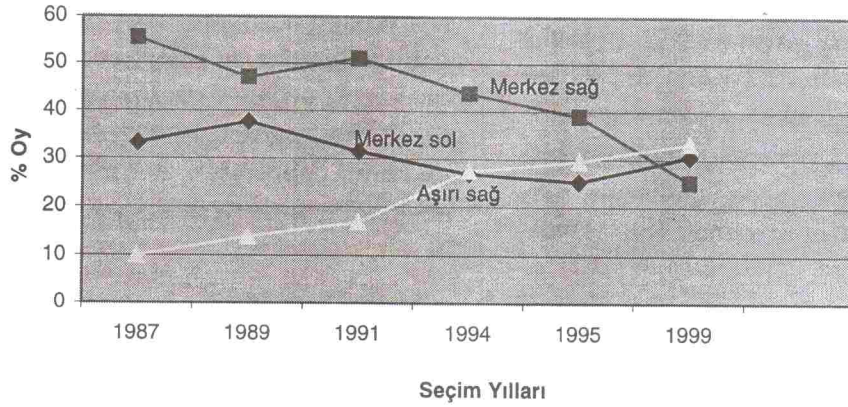
Hâlen Türk parti sistemi, %10'luk seçim barajına rağmen, hiçbir zaman olmadığı kadar parçalanmış bir yapı arz etmektedir. Parlâmentoda temsil edilen beş siyasî partiden en büyüğünün bile meclis grubundaki milletvekili sayısı toplam sandalye sayısının ancak dörtte birini oluşturmaktadır. Yaşanabilecek bir siyasî krizin mecliste yeni partiler yaratması muhtemeldir. Merkez sağ ve merkez solun eriyen oy tabanı ve buna paralel olarak aşırı sağ denilen FP ve MHP'nin son on yılda sağladığı büyüme bugünkü parçalanmış parlâmentoyu, istikrarsız siyaseti ve yönetemeyen demokrasiyi ortaya çıkarmıştır. Bir de meclis dışında kalan CHP ve HADEP'in varlığı düşünülürse parti sisteminin aslında görüldüğünden daha çok parçalı olduğu anlaşılır.

Şekil 1'de görüldüğü gibi her biri ikişer partiden oluşan üç parti bloğu kabaca birbirlerine yakın seçmen desteği ile sistemi kilitlemiş durumdadırlar. Sol bloğun oyları aslında %30'larda sabitleşmiş görünmektedir. Eskiden beri siyasal istikrarı sağlayan merkez sağ ise son on yılda sürekli oy kaybetmektedir. Buradan kazançlı çıkan blok ise aşırı sağ partiler olmaktadır. Bu parçalanmış yapının ka-

çınılmaz sonucu koalisyon hükümetleridir. Geleneksel olarak merkez sağ ile aşırı sağ partiler arasında kurulması beklenen koalisyonlar, soğuk savaş sonrasının siyasal ikliminin sağ ve sol ideolojileri birbirine yaklaştırması nedeniyle yerini merkez sağ ve merkez

solun değişik kombinezonlarına bırakmıştır (DYP-SHP ve ANAP-DSP yakınlaşması gibi). 1999 sonrası kurulan üçlü koalisyon ise ancak 28 Şubat sürecinin iki partiye (FP ve DYP) iktidar ortağı olma şansını tanımamasıyla mümkün olmuştur.

Şekil 1: Parti Blokları ve Seçmen Desteği, 1987-1999



1991 seçimleriyle birlikte Türk siyasal parti sisteminin işleyiş mantığı ve partiler arası ideolojik tartışmalar Sartori'nin kutuplaşmış çoğulculuk sistemi olarak tanımladığı parti sisteminin özelliklerini sergilemeye başladı. Bir tarafta sisteme alternatif olduğunu iddia eden ve onun temel değerlerini sorgulayan RP, öte yandan sorun çözme kabiliyeti olmayan koalisyon hükümetleri ve ülkenin belli bir bölgesinde yoğunlaşan ayrılıkçı terör; siyasal tartışmalarda kullanılan dil, seçimlerde kullanılan sloganlar siyasette son derece gerekli olan sağduyu ve hoşgörüyü ortadan kaldırıyordu. Demokratik rejimin temeli olan karşılıklı tavize dayalı uzlaşma zemini yerini rejim tartışmalarına ve birbirini dışlamaya götürdü. Âdeta 1980 öncesi dönemde yaşanan fasit daire ve yönetemeyen demokrasi geri gelmiş gibiydi. Nitekim RP-DYP arasında kurulan Refah-yol hükümetinin işbaşına gelmesiyle birlikte hem ordu

hem de sivil bürokrasi ve aydınlar esaslı bir kamuoyu kampanyası başlattılar. Sonuçta 28 Şubat 1997 tarihinde toplanan Millî Güvenlik Kurulu toplantısı daha sonraları "postmodern darbe" olarak adlandırılacak süreci başlattı. Parti liderlerinin kendi aralarında giriştikleri güç mücadelesi, siyasetin parçalanması ve siyasal sistemin zayıflayan meşruiyeti bir kez daha "isteksiz generalleri siyasete müdahale"ye zorladı (Lombardi 1997). İzleyen sayfalarda Türk parti sisteminin zayıflıklarını ve periyodik demokrasi krizlerini üreten özelliklerini derinlemesine tartışacağız.

III-Türk Parti Sisteminin Yapısal Sorunları

Yarım asırlık bir demokrasi geçmişimiz olmasına rağmen Türkiye'deki siyasal partiler sistemi neden hâlâ bir istikrarsızlık unsuru olarak ortada durmaktadır? Kusursuz işleyen bir demokratik siyasal hayat için vazgeçilmez

unsur olarak görülen siyasî partilerin “kurumsallaşamaması” sorunu Mainwaring’in geliştirdiği kriterler ışığında incelendiğinde daha iyi anlaşılacaktır.

Kurumsallaşma göstergelerinin ilki, partiler arası yarışta belli bir düzenliliğin gözlenmesidir. Bu açıdan Türkiye’deki parti sistemine bakıldığında ilginç sonuçlar ortaya çıkmaktadır. Parti sistemindeki düzenliliğin/sürekliliğin göstergesi seçimlerdeki oynaklık katsayısıdır ki (*electoral volatility*), bu da her bir partinin seçimlerdeki oy yüzdelerinde meydana gelen değişmelerin kümülatif olarak toplanıp ikiye bölünmesi ile bulunur. Örneğin, 13 Batı Avrupa ülkesinde 1885-1985

yılları arasındaki 303 seçimi kapsayan bir çalışmada ortalama oynaklık katsayısı 8.6 olarak bulunmuştur (Mair, 1997). Ülkemizdeki 1950 ve 1999 yılları arasında yapılan 13 seçimin ortalama değişkenlik katsayısı 18 olup (Tablo 1), oldukça yüksek bir değişkenliği ifade etmektedir. Bu değişkenlik oranı, Lâtin Amerika ülkelerinde gözlenen değere (ortalama 20.5’tir) yaklaşmaktadır. 1983’ten bu yana yapılan seçimlerdeki oy değişkenliği ortalaması ise daha da yüksektir (21.5). Bu nedendir ki seçim sistemimizdeki yüzde 10 gibi dünya standartlarının çok üstündeki seçim barajı dahi siyasal arenada yeni partilerin yükselmesini engelleyememektedir.

Tablo 1. Türk Parti Sisteminin Bazı Sistemik Özellikleri, 1950-1999

Seçim Yılları	Oynaklık Katsayısı	Etkili Parti Sayısı **	En büyük iki partinin oy yüzdesi	Mecliste temsil edilen parti sayısı
1950	*	1.4	98	3
1954	5	1.2	98	3
1957	10.6	1.8	98	4
1961	*	2.9	73	4
1965	24.5	2.4	83	6
1969	11.25	2.9	88	8
1973	25.95	3.4	74	7
1977	17.45	2.5	89	6
1983	*	2.5	82	3
1987	25.7	2.1	87	3
1991	18.95	3.6	65	4
1995	21.8	4.4	53	5
1999	19.3 (Ort. =18)	4.8	48	5

Notlar: *: Veri yok.. **: Etkili parti sayısı şu formülle hesaplanmıştır: $N=1/\pi^2$ (bkz., M. Laakso, and R. Taagepara 1973).

12 Eylül döneminin kanun koyucularının küçük partileri parlamento dışında tutarak iki partili ılımlı ve istikrarlı bir parti sistemi yaratma hedefleri etkisiz kalmış görünmektedir. Bazı uzmanlar seçimlerde arka arkaya yaşanan yüksek değişkenlik oranlarının parti sisteminde köklü ve kalıcı bir değişimin işareti sayılabileceğini ifade etmektedirler (Mair, 1997: 67). Son iki seçimde ANAP ve

DYP’nin oy kaybetmesi ve RP ve MHP gibi düne kadar marjinal sayılabilecek partilerin seçimlerde önemli başarılar göstermeleri Türk siyasal sisteminde Mair’in belirttiği değişimin habercisi olabilir. Ama gene de bu partilerin başarılarının ne kadar kalıcı olacağını gelecek seçimler gösterecektir.

Siyasal partilerin kurumsallaşmasının ikinci boyutu partilerin toplumda kökleşme-

siyle ilgilidir. Partilerin gerçekten kökleştiği demokrasilerde vatandaşların çoğu belli bir siyasal partiye bağlılık hisseder ve genellikle oyunu da tutarlı biçimde aynı partiye verir. Bu, aynı zamanda seçimlerdeki oynaklıkla da ilgilidir; partilerin toplumla arasındaki bağlar derinleştikçe seçimlerde gözlenen oynaklıkta azalacaktır.

Ama bunun daha anlamlı bir ölçütü kamuoyu yoklamalarında seçmenlere sorulan parti tutma eğilimlerine ilişkin sorulardır. Cumhuriyet Başsavcılığı'nda tutulan kayıtlara göre, Türkiye'deki 36 milyon potansiyel seçmenin yaklaşık dörtte birini oluşturan 9 milyon seçmen değişik partilerin üyesi durumundadır (Turkish Daily News). İlk bakışta bu oran hayli yüksek olarak gözükse de aslında yanıltıcıdır. Çünkü pek çok kayıtlı seçmen oy kullanma dışında herhangi bir siyasal faaliyete katılmayıp daha çok pasif izleyici konumundadırlar. Yani partilerle derin bağları yoktur. Zaten son zamanlarda yapılan pek çok kamuoyu yoklaması da partilerle seçmenler arasındaki bağların giderek zayıfladığını ve herhangi bir parti tutmayan ya da hangi partiye oy vereceğini bilmeyen kararsız seçmenlerin sayısında sürekli bir artış olduğunu ortaya koymaktadır. Örneğin, KONDA'nın yaptığı bir ankette (bkz. Yücekök, 1997) "kararsız" veya "hangi partiye oy vereceğimi bilmiyorum" diyenlerin oranı %25'tir. *Strateji|Mori* tarafından yapılan bir başka araştırmada ise bu oran %26 olarak bulunmuştur. Çalışmaya katılanların %80'i mevcut siyasî parti liderlerini ülke sorunlarını çözmede az veya çok yetersiz olarak gördüklerini açıklamışlardır (IRI, 1996). Kararsız seçmenin sayısı son yaşanan toplumsal ve ekonomik krizlerle hızla artmakta olup toplam seçmenler içindeki oranı %50'ye ulaşmaktadır. Bütün bunlar Türkiye'de oldukça önemli sayıdaki vatandaşın mevcut partilere yabancılaştığını ortaya koymaktadır ki bu da demokrasinin geleceği için bir alarm niteliğindedir.

Türkiye'deki partilerle ilgili diğer bir sorun da partilerin başlangıçta ortaya çıkışıyla ilgilidir. Sayari (Sayari, 1978)'nin vurguladığı gibi ülkemizdeki siyasal partiler, batı demokrasilerinde görüldüğü üzere toplumda var olan çeşitli sosyal ve kültürel gruplaşmaların siyasal alana yansımaları sonucu değil, daha çok siyasal elitler arasındaki iç çatışmaların bir ürünü olarak ortaya çıkmışlardır. Bunun sonucu olarak da partiler, halkın taleplerini yönetim merkezine taşımak (*input*) ve seçmenlere siyasal katılım imkânı sunmak gibi temel fonksiyonlarını yerine getirmede yetersiz kaldığı görülmektedir. Ülkemizdeki partilerin hemen hepsinde taban ve tavan arasındaki iletişim daha çok tek yönlü ve hiyerarşik olarak gerçekleşmektedir. İşbaşındaki yöneticilerle seçmenler arasındaki doğrudan iletişim kanalları oldukça sınırlı kalmaktadır.

Bununla ilgili bir sorun da hemen tüm siyasal partilerde görülen aşırı merkezîyetçilik ve otoriter bir yapılanmanın oluşmasıdır. Demokrasinin en vazgeçilmez kurumları olan partilerin kendi iç yapılarının işleyişi ne yazık ki demokratik ilkelerle çelişmektedir. Örneğin, batı demokrasilerinde milletvekili aday listelerinin belirlenmesinde yaygın olarak kullanılan önseçim (*primary*) yöntemi bazı sol partiler dışında ülkemizde hemen hiç kullanılmamaktadır. Aday listeleri genellikle partilerin merkez organlarıncı, çoğunlukla da bizzat genel başkan tarafından hazırlanmaktadır. Parlamenterler de gerek minnet duygusundan gerekse bir sonraki seçimlerde yeniden aday olma beklentisiyle kendilerini parti liderlerinin isteklerine uydurmak zorunluluğu hissetmektedir. Benzer özellikler partilerin yerel düzeyde teşkilatlanmasında da gözlenmektedir. Partilerin il ve ilçe teşkilatları delegelerin seçimleriyle iş başına gelmesine rağmen, genel merkezin bir faks emriyle görevden alınabilmektedirler. Parti liderleri teşkilatlarından itaat ve sadakat

beklemekte, alt kademelerden gelen eleştirilere nadiren kulak vermektedirler. Türkiye'deki siyasal partilerde görülen bu hâkim ilişki modeli âdeta Robert Michels'in öne sürdüğü ve partilerde zamanla oligarşik bir yapılanmanın kaçınılmaz olarak ortaya çıkacağını öngören "oligarşinin tunç kanunu" teorisini destekler mahiyettedir (Michels, 1958). Bu ilişkiler ağının bir sonucu olarak ülkemizde yaygın olan bir gelenek ve yerleşmiş bir kanaat şudur; siyasal parti liderleri bir kez o makama geldikten sonra liderlik koltuğundan kolay kolay ayrılmazlar ve pek çok kez seçim kaybetmiş olsalar dahi askerî darbe ya da ölüm dışında görevlerine devam ederler. Gerçek demokrasilerde ancak "eşitler arasında birinci" olarak kabul edilen parti liderliği pozisyonu ne yazık ki ülkemizde bir nevi saltanata dönüştürülmekte ve liderler parti içinde çok az sayıda kimse tarafından eleştirilebilmektedir. Her hâlükârda ülkemizdeki siyasal partilerin hemen hepsinde değişik derecelerde görülen bu oldukça katı parti bürokrasisi, Türk siyasal partilerinin toplumsal köklerinin derinleşmesinin önünde çok önemli bir engel olarak durmaktadır.

Yukarıdaki tartışma bizi siyasal partilerin hem kurulu sistem içinde hem de kamuoyu nezdinde ne kadar meşru olduğu sorusuna götürmektedir. 1982 Anayasası'nın 68. maddesinde siyasal partiler demokratik siyasal hayatın vazgeçilmez unsurları olarak kabul edilmesine rağmen, anayasa aynı zamanda siyasal partilerin kuruluşuna ve faaliyetlerine ilişkin pek çok sınırlama getirmektedir. 12 Eylül yönetiminin siyasal partiler hakkındaki şüpheli tutumunu yansıtan bu sınırlamalar, örneğin sınıf, ırk, ya da dinî temele dayalı partileri gayrimeşru kabul etmektedir. Ülke bütünlüğünü korumaya yönelik bu yasaklamalar bir noktaya kadar anlaşılabilirse de, 69. maddenin getirdiği yaptırımlar oldukça ağır hükümler içermektedir. Buna göre, bir partinin

tüzüğü ya da faaliyetleri devletin bağımsızlığı, devletin ülkesi ve milletiyle bölünmez bütünlüğünü tehlikeye düşürürse ya da cumhuriyetin demokratik ve lâik karakteriyle çelişirse Anayasa Mahkemesi'nce temelden kapatılabilmektedir. Oldukça soyut olarak ifade edilen bu genel hükümler her ne kadar, devleti, yıkıcı faaliyetlere karşı korumaya yönelik ise de, uygulamada hangi partinin, hangi hareketinin yukarıdaki ilkeleri ihlâl ettiğinin tespiti savcılarının ve nihayet Anayasa Mahkemesi üyelerinin takdirine bırakılmıştır. Parti kapatma kriterlerinin açık ve net olarak tanımlanması gereği akademisyenler ve politikacılar tarafından sık sık dile getirilmektedir. Çünkü 1983'ten bu yana 15 siyasal parti Anayasa Mahkemesi tarafından temelden kapatılmıştır. En son Refah Partisi'nin kapatılma davasında olduğu gibi, iktidardaki bir parti aleyhine açılan kapatma davası hukuk ve siyaset arasındaki hassas çizgiyi kaldırıyor izlenimi yaratmakta ve Türk demokrasisi hakkında olumsuz yorumlara neden olmaktadır. Aynı partinin devamı olarak kurulan Fazilet Partisi (FP) de benzer sonuçla karşılaşmış ve irticâ faaliyetlerin odağı olduğu gerekçesiyle temelden kapatılmıştır.

Meşruluğun ikinci yönü vatandaşların siyasal partilere yönelik tutumlarıyla ilgilidir. Kamuoyu araştırmalarında ortaya çıkan bulgulara göre, Türk vatandaşlarının büyük çoğunluğu, demokrasiye ve onun vazgeçilmez unsuru olan siyasal partilerin gerekliliğine inanmaktadırlar. Demokrasi dışı yönetimler, örneğin askerî idare, destek bulmamaktadır. Ancak bir başka gerçek ise vatandaşların mevcut siyasal partilerden duydukları hoşnutsuzluğun giderek artmasıdır. Örneğin Strateji-Mori'nin 1997'de yaptığı ve 2000 kişinin katıldığı ankete göre, vatandaşların en çok güvendikleri kurum ordu iken en az güvendikleri kurum siyasal partilerdir (*Turkish Daily News*). Ancak aynı araştırmaya göre ankete

katılanların yüzde 66'sı askerlerin ülkeyi sivillerden daha iyi yöneteceklerine inanmaktadırlar. En çok güven duyulan kurumlar ise şu şekilde sıralanmaktadır; ordu (%27), medya (%13), dinî kurumlar (%9) ve siyasal partiler (%1). Ülkemizde yaşanan bu gerçeği bir siyaset bilimci şu şekilde açıklamaktadır:

Partilerin örgütsel olarak zayıflaması ve seçmen desteğinin azalması seçmenlerdeki partilere yönelik genel güvensizliğin bir sonucudur. Bazı yeni demokrasilerde olduğu gibi, Türkiye'deki pek çok seçmen ülkedeki siyasal süreçle ilgili olarak derin bir ümitsizlik ve karamsarlık içindedir. Bu nedenle seçmenler oy verirken partileri heyecanla desteklemek yerine en az kötü olanı (elveni şer) seçme niyetiyle sandık başına gitmektedirler (Özbudun, 1996b).

IV-Kurumsallaşamamanın ve Bölünmüşlüğün Nedenleri

Öncelikle şunu söylemeliyiz ki, bir ülkedeki parti sistemi o ülkedeki sosyal, ekonomik ve kültürel süreçleri yansıtır. Geçen yarım asırlık zamanda Türkiye'de toplum, geri kalmış kırsal bir yapıdan orta derecede sanayileşmiş ve oldukça kentleşmiş bir sosyo-ekonomik yapıya dönüşmüştür. 1950'lerde ülke nüfusunun sadece beşte biri şehirlerde yaşarken 1990'lı yıllarda bu oran tersine dönerek kentli nüfus toplam nüfusun %70'ine ulaşmıştır. Tarımın makineleşmesi, hızlı sanayileşme ve büyüyen hizmet sektörü nüfusun demografik ve coğrafi dengesini değiştirdiği gibi, vatandaşların parti tutma ve oy verme tercihlerini de önemli ölçüde etkilemiştir. Eğitimin artması, şehirleşme ve kitle iletişim araçlarının yaygınlaşması bir zamanlar monolitik ve seküler olan siyasal alanı, tabanını çevreden gelen yeni grupların oluşturduğu yeni siyasal partilerle çeşitlendirmiştir. Aslında geçen zaman içinde "çevre", hem siyasette hem de bürokraside stratejik ilerlemeler sağ-

lamıştır. Eğitimin artışı alternatif elitleri yükseltirken, şehirleşmeyle yoğunlaşan sosyal ilişkiler çevresel güçleri siyasette daha aktif, etkin ve talepkâr hâle getirmiştir. 1950'lerde CHP ve DP ekseninde şekillenen iki partili Türk siyasal hayatı "merkez" ve "çevre" arasında oluşan derin ve belirgin bir ayrılıkla açıklanırken, 1960'larda başlayan yapısal dönüşümler eski sosyal ve siyasal bağları da etkilemiş, seçmenlerin bir kısmını eski partilerinden uzaklaştırarak farklı motivasyonlar ve beklentilerle yeni partilere yöneltmiştir. İşte 1960'ların sonunda TİP gibi sosyalist akımların ve Türkeş ve Erbakan merkezli yeni sağ yapılanmaların pârlamentoda temsil edilebilecek duruma gelebilmeleri yukarıda bahsedilen sosyo-kültürel ve ekonomik gelişmelerin bir sonucu olarak görülmelidir.

Parti sisteminin zayıflığı ve aşırı parçalanmasının ikinci bir nedeni de sürekli değiştirilen seçim sistemidir. Türkiye'de 1950'den bu yana hiçbir zaman ardarda iki seçim aynı kurallar altında yapılmamıştır (Ergüder, 1995: 63). Seçim sistemlerinin vatandaşların oy verme davranışını biçimlendirdiği ve siyasal elitlerin stratejilerini etkilediği siyaset bilimciler arasında öteden beri genel kabul gören önermelerdir. Örneğin Duverger'e göre, tek aşamalı-basit çoğunluk sistemi iki partili siyasal sistemi yaratır (Duverger, 1954). Lijphart (1984) ise, iki partili siyasal sistemin demokratik sürecin işleyişi üzerinde ılımlaştırıcı etki yapacağını ve tarihsel olarak istikrara kavuşmuş demokrasilerin (ABD ve İngiltere gibi) uzun zamandır çoğunluk sistemini kullandıklarını ifade etmektedir. Nispî temsil sisteminin ise, çok partili, parçalanmış bir parti sistemini doğurduğu ve siyasî istikrarsızlıkların kaynağı olduğu savunulmaktadır. Örneğin, ünlü siyaset bilimci Lipjhart (1984: 157), nispî temsilin parti sayısında hızlı artışı teşvik ettiğini ve dolayısıyla demokrasilerin devamı için büyük bir tehdit oluşturduğunu

söylemektedir. Almanya'da Weimar Cumhuriyeti zamanında demokrasinin çöküşünün de bu olduğu vurgulanmaktadır. Demokratik istikrarsızlığı sadece seçim sistemindeki aksaklıklarla açıklamak yanlış olabilir, ancak pek çok araştırma parti sisteminin kurumsallaşması ve demokrasinin yerleşmesiyle seçim kuralları arasında doğrudan bir bağ bulunduğunu işaret etmektedir.

Aslında Türkiye'nin çok partili demokrasiye geçiş yıllarındaki göreceli istikrarın arkasında yatan önemli nedenlerden biri de 1950-60 arasında basit-çoğunluk sisteminin uygulanmasıydı. 1960 sonrasında ise ülkemizde nispi temsil sisteminin değişik şekilleri uygulanmıştır. 12 Eylül sonrasında ise dönemin askerî hükümeti siyasî istikrarı sağlayabilmek amacıyla yüzde 10 barajlı ve en çok oy alan partinin lehine hükümler içeren d'Hont sistemini getirmiştir. Bununla birlikte iktidardaki partiler, her seçimden önce seçim sistemini kendi oylarını maksimize edecek ya da kayıplarını azaltacak yönde değiştirmektedirler. Ergüder'in belirttiği gibi, parti sistemini istikrara kavuşturmak ve seçim sonuçlarının meşruluğu üzerindeki şüphe bulutlarını dağıtmak için bütün partilerin üzerinde anlaşmaları bir seçim kanununun çıkarılması artık mutlak bir zorunluluk hâline gelmiştir (Ergüder, 1995: 71).

Türkiye'de parti sisteminin kurumsallaşmasının önündeki bir başka engel de ülkemizde belli aralıklarla yaşanan askerî darbelerdir. Her müdahaleden sonra bir veya birden fazla parti farklı nedenlerle kapatılmaktadır. 1960'da DP, 1971'de TİP ve MSP siyasetten tamamen men edilmiştir. En dramatik olanı da 12 Eylül sonrası yaşanan gelişmelerdir. Bu dönemde Atatürk tarafından kurulan CHP de dahil olmak üzere tüm siyasal partiler kapatılmış, önde gelen parti liderleri de on yıl süreyle siyasî haklardan mahrum edilmiştir. Her ne kadar klâsik anlamda bir

darbe olmasa da (bazıları buna postmodern darbe demektedir) 28 Şubat sürecinde başlayan yeni dönemde Refah Partisi'nin Anayasa Mahkemesi tarafından kapatılmasını da Türkiye'deki demokrasiye müdahale geleneği içinde düşünmek mümkündür. Her ne kadar kapatılan her parti başka bir adla yeniden kuruluyorsa da, aslında kapatılan her parti siyasal hayatta bir boşluk yaratmakta ve yeni partilerin kamuoyunda kendilerini tanıtır yeni bir imaj oluşturmaları uzun zaman almaktadır. Nitekim 1980'lerde ANAP'ın tek başına iktidara gelmesiyle kurulduğu düşünülen siyasî istikrar, 1987'de eski liderlerin bir referandum neticesinde yeniden siyasal hayata dönmesiyle son bulmuş ve 1990'larda siyasal hayat aşırı derecede parçalanmıştır. Son on yılda yaşanan ekonomik ve siyasal istikrarsızlığın ve yönetemeyen demokrasinin arkasında da aslında nedenleri yukarıda tartışılan bu parçalanmış partiler sistemi yatmaktadır.

Sonuç

İstikrarlı bir demokratik siyasal hayatın vazgeçilmez şartlarından biri kurumsallaşmış bir parti sistemin varlığıdır. Bu da ancak partiler arasındaki siyasal rekabetin göreceli düzenliliğine, partilerin ve parti kimliklerinin devamlılığına ve parti örgütlerinin o partiyi kuran liderlerden bağımsız olarak varlıklarını sürdüreceği ölçüde kökleşmesine bağlıdır. Mainwaring'in işaret ettiği gibi yerleşmemiş parti sistemleri gelişmekte olan demokrasilerin sağlıklı işleminin önünde önemli bir engel olarak durmaktadır.

Bu çalışmada hem Türkiye'deki partiler arasındaki ilişkilerin dinamikleri hem de partilerin iç işleyişi ve toplumla olan ilişkileri çağdaş kuramlar ışığında incelenmiştir. Bu sorun öteden beri ülkemizdeki demokrasi tartışmalarının temel konularından biri olarak güncelliğini hâlâ korumaktadır. Ülkemizdeki parti sistemi, yarım asırlık bir demokra-

si birikimine rağmen, Sartori'nin *kutuplaşmış çoğulculuk* olarak nitelediği özellikleri taşımaktadır. Bir yandan siyasal elitler arasında artan gerilim öte yandan toplumdaki derinleşen ayrılıklar sağlıklı bir demokrasinin en temel gereklerinden biri olan "minimum düzeyde toplumsal konsensüsün sağlanması" şartını ortadan kaldırmaktadır. Toplumda genel olarak siyasete ve siyasal kurumlara ve özel olarak da siyasal partilere yönelik bir güven erozyonu yaşanmaktadır. Bunun sonucu olarak, son yıllarda yapılan seçimlerde partilerin oy tabanlarında yüksek oranda oy kayması yaşanmakta, bir taraftan marjinal, popülist partilerin oyu hızla artarken öte yandan geleneksel sağ ve sol partiler oy kaybına uğramaktadır. Yapılan anketler, seçmenlerin büyük çoğunluğunu "kararsızlar" grubunun oluşturduğunu göstermektedir. Siyasal partiler sisteminin aşırı parçalı yapısı bir yandan demokrasiyi yönetemez hâle getirirken öte yandan artan ekonomik ve sosyal sorunları daha da ağırlaştırmaktadır. Siyaset, çözüm üretme aracı olması gerekirken kendisi sorun olmaya başlamıştır.

Türkiye'de parti sisteminin zayıf olması ve aşırı parçalanmanın arkasında hızlı bir sosyo-ekonomik modernleşme, seçim sisteminin sıklıkla değiştirilmesi ve demokrasiye periyodik müdahaleler yatmaktadır. Siyasal partilere ve kurumlara yönelik güven erozyonu ise bir taraftan halkın demokrasiye yönelik güvenini azaltarak "meşruiyet" krizlerine neden olmakta, öte yandan ise halkı siviller dışındaki kurumların müdahalesine hazır hâle getirmektedir.

Türk parti sisteminin geleceğine ilişkin şu değerlendirmeler yapılabilir: Merkez sağ (ANAP ve DYP) ve merkez sol (DSP ve CHP) blokların kendi içinde sosyal ve ideolojik temelden yoksun, sadece lider ve dar kadro rekabetine dayalı çekişme devam ettiği sürece her iki bloğun da seçmen tabanının daha da zayıflaması kuvvetle muhtemeldir.

Merkez sağ partilerinin, vizyon sahibi ve güvenilir bir lider etrafında birleşmeleri durumunda gelecek seçimlerde yeniden başarı şansları olabilir. Toplam oyları yüzde 30'lar civarında sabitleşen sol blok ise Türkiye'nin içinden geçtiği süreç dikkate alındığında her zamankinden daha uygun bir büyüme ortamına sahiptir. Bu bloğun büyümesi için en büyük engel ise, parti içi hizipleşmeler ve liderler arasındaki çekişmedir. Sol gelenek içindeki güven bunalımını aşıp, toplumdaki elitist imaj yerine Avrupa solunun 1990'lar da geçirdiği ideolojik dönüşüm cesaretini ve becerisini göstermesi durumunda Türk solunun büyüme şansı artacaktır. Türk sağının 1980'lerde Özal'la yakaladığı siyasal performansı, Türk solunun 2000'lerde Kemal Derviş'le başarması pekâlâ mümkündür. Ancak merkez partileri arasındaki bölünmüşlük ve Türkiye'deki mevcut sosyo-ekonomik sorunlar sürdüğü müddetçe, geniş halk kitlelerindeki protesto eğilimlerinin bir yandan aşırı sağ partileri beslemeye devam etmesi, öte yandan sokak gösterileri dahil "sivil itaatsizlik" örneklerinin artması beklenmelidir.

Bu bağlamda son yıllara kadar marjinal kabul edilen ama artık sahip olduğu seçmen kitlesi ve organize gücü yadsınamayacak dereceye ulaşan FP ve MHP gibi partiler hem yaşama hem de büyüme şansına sahiptirler. Anayasa Mahkemesi tarafından kapatılsa da, FP yeni bir isim altında Türk siyasetindeki varlığını koruyacaktır. Bu partinin zamanla Avrupa'daki Hıristiyan demokrat partilerin yaşadığı evrimi yaşayarak gerçek bir iktidar adayı hâline gelmesi de mümkündür. Ancak bu, Türkiye'deki İslamcı geleneğin hem orduyu hem siyasal elitleri hem de olağanüstü güçlü Türk medyasını kendilerinin gizli bir plânı olmadığına inandırabilmesine bağlıdır. Türkiye'deki milliyetçi sağ diyebileceğimiz MHP ise, yakaladığı iktidar şansını bu parti etrafında eskiden kalan olumsuz i-

majları silmek için kullandığı izlenimini vermektedir. 1980 sonrasında Alparslan Türkeş'in başlattığı merkeze kayma politikası büyük ölçüde başarılıymış görünse de, zaman zaman parlâmento içinde ve dışındaki "töresel" davranışlar partinin yeni imajını zedelemektedir. MHP'nin 1999 seçimlerinden oy patlaması yaparak parlâmentoda ikinci konuma gelmesi büyük ölçüde konjektürelidir. Bununla birlikte, FP'nin önündeki meşruluk engeli ve tabanı gittikçe eriyen merkez sağın durumu dikkate alındığında, yakın gelecekte MHP'nin merkez sağ oyların yeni adresi olarak ortaya çıkması sürpriz olmayacaktır. Son olarak, 1999'da kurulan DSP-MHP-ANAP üçlü koalisyonu Türkiye'deki ideolojik tartışmaların hafifletilmesine belli ölçüde yardım etmiş ve Avrupa Topluluğu'na girmeye hazırlanan ülkemiz için son derece gerekli olan reformlar üzerinde uzlaşma sağlanmasını kolaylaştırmıştır. Ancak IMF destekli ekonomik programların başarılı olduğunu söylemek oldukça zordur. Ekonomideki bir başarısızlığın siyasal maliyetinin ne olacağını ve gelecek seçimlerde parlâmentonun nasıl biçimleneceğini kestirmek kolay değildir. Ancak şurası bir gerçek ki -seçim sisteminde radikal bir değişiklik yapılmadığı sürece- Türkiye yakın gelecekte çok partili koalisyonlarla yönetilecektir. Bunun içinde Türk siyasetinde en çok ihtiyaç duyulan şey uzlaşma ve hoşgörü kültürünün yerleşmesidir.

Kaynakça

Çakır, Ruşen (1994), *Ne Şeriat Ne Demokrasi: Refah Partisini Anlamak*, İstanbul: Siyah Beyaz.

Duverger, Maurice (1954), *Political Parties: Their Organization and Activity in the Modern State*, London: Methuen.

Ergüder, Üstün (1995), "The Turkish Party System and the Future of Turkish Democracy" *Turkey-Political, Social, and Econo-*

mic Challenges in the 1990s, (eds.) Çiğdem Balım, s. 61-74. Leiden : New York: E. J. Brill.

Huntington, Samuel P. (1968), *Political Order in Changing Societies*, New Haven: Yale University Press.

International Republican Institute (IRI) (1996), *Turkey Survey Results: Attitudes and Priorities of Citizens of Urban Areas*. Washington, DC.

Kalaycıoğlu, Ersin (1994), "Elections and Party Preferences in Turkey: Changes and Continuities in The 1990s", *Comparative Political Studies* 27: 402-24.

Laakso, Marku and Taagepara, Rein (1973), "Effective Number of Parties: A Measure with Application to West Europe", *Comparative Political Studies* 12(1): 3-27.

Lijphart, Arend (1984), *Democracies: Patterns of Majoritarian and Consensus Government in Twenty-One Countries*, New Haven: Yale University Press.

Lombardi, Ben (1997), "Turkey: The Return of the Reluctant Generals?", *Political Science Quarterly* 112: 191-215.

Mainwaring, Scott (1998), "Party Systems in the Third Wave", *Journal of Democracy* 9: 76-81.

Mainwaring, Scott and Scully, Timothy R. (1995), *Building Democratic Institutions: Party Systems in Latin America*, California: Stanford University Press.

Mair, Peter (1997), *Party System Change: Approaches and Interpretations*. Oxford: Clarendon Press.

Mardin, Serif (1993), "Islam in Mass Society: Harmony Versus Polarization", Me-tin Heper and Ahmet Evin, (eds) *Politics in Third Turkish Republic*, s. 161-69. Boulder, CO: Westview.

Michels, Robert (1958), *Political Parties; a Sociological Study of the Oligarchical Tendencies of Modern Democracy*, Translated by Eden and Cedar Paul Glencoe, Ill., Free Press.

Onulduran, Ersin (1974), *Political Development and Political Parties in Turkey*. Ankara: Ankara Üniversitesi Basımevi.

Öniş, Ziya (1997), The Political Economy of Islamic Resurgence in Turkey: The Rise of Welfare Party in Perspective. *Third World Quarterly* 18 (4): 743-66.

Özbudun, Ergun (1996a), "Turkey: How Far From Consolidation", *Journal of Democracy* 7 (3): 123-38.

Özbudun, Ergun (1996b), "Turkey", *Political Parties and Democracy, The International Forum for Democratic Studies*, November 18-19, 1996. Washington, DC.

Pereira, Luiz Carlos Bresser (eds.) (1993), *Economic Reforms in New Democracies*, Cambridge: Cambridge University Press.

Sabah, 09.09.1997.

Sartori, Giovanni (1976), *Parties and Party Systems: Framework for Analysis*, London: Cambridge University Press.

Sayari, Sabri (1978), "The Turkish Party System in Transition", *Government and Opposition*, Winter: 39-57.

Schedlar, Andreas (1998), "What is Democratic Consolidation", *Journal of Democracy*, 9: 91-107.

Soysal, Mümtaz. *Hürriyet*, 18.02.1996.

The Constitution of the Republic of Turkey, Ankara, 1995, Second Edition. Directorate General of Press & Information of the Turkish Republic.

Turkish Daily News, 10.07.1998.

Turkish Daily News, 24.03.1997.

Yücekok, Ahmet (1997), *Dinin Siyasallaşması*, AFA Yayıncılık: İstanbul.