

---

# Seçimsel Ekonomik Dalgalanmalar Yaklaşımı Temelinde Türkiye'deki Seçimlerin Ekonomi-Politiği

---

İbrahim Bakırtaş\* - Hatice Dayar\*\*

## 1. Giriş

**P**olitikacıların aldıkları kararların sosyal refahı artırmayı hedeflediğini savunanlar, bazen bu iddialarını aşırı bir güven duygusu içinde ileri sürmüşlerdir. Bu iddia entelektüel muhitlerde de ilgi görmüştür. Nitekim, 1970'li yıllara kadar, makroekonomik dalgalanmalara iyi niyetli politikacıların bu amaçla alınmamış kararlarının yol açtığı düşünülmüştür (Paldam, 1997). 1970'lerden sonra yapılan çalışmalarda ise, kısa dönemde politik üstünlük sağlamak amacıyla siyasî iktidarlar tarafından, ekonomik kaynakların bilinçli ve başarılı bir şekilde kullanıldığı ortaya konmuştur (Musgrave and Musgrave, 1989:105). Seçimsel ekonomik dalgalanmalara ilişkin çalışmalar da bu dönemde önem kazanmaya başlamıştır (Morgan ve Shackleton, 1990: 105).

Seçimsel ekonomik dalgalanmalara ilişkin çalışmalar ilk olarak 1975 yılında Nordhaus'un sistematik çalışması "Political Business Cycles" ile ortaya çıkmış ve bu çalışmalarda seçim dönemlerinin ekonomik yaşama etkileri, iktisat ilminin analiz araçlarıyla açıklanmaya çalışılmıştır. Her ne kadar, Kramer (1971) daha önce, ekonomik dalgalanmalar üzerinde kongre oylamalarının etkisini analiz etmişse de, modelini makroekonomik göstergeleri bilinçli olarak ve seçim sonuçlarını etkilemek için kullanan politik aktörlerle birleştirmemiştir. Nordhaus öncesinde politik hayatın bürokrasi, demokrasi, seçmenler vb. gibi temel konularının ekonomik analizi alanında Downs (1956), Buchanan (1967) ve Olson (1971)'in yaptığı çalışmaların makroekonomik göstergelerle ilişkilendirilmediği ve uygulamalı iktisada taşınmadığı

---

\* Yrd. Doç. Dr., Dumlupınar Üniversitesi, İİBF, İktisat Bölümü.

\*\* Yrd. Doç. Dr. Dumlupınar Üniversitesi, İİBF, Maliye Bölümü.

görülmektedir. Nitekim, tarihin her döneminde, seçimlerin veya daha geniş anlamda politik olayların ekonomik motivasyonlarla etkileşimini görmemek mümkün değildir (Monroe, 1979:137). Seçimsel ekonomik dalgalanmalara ilişkin tüm çalışmaların ortak paydası, makro ekonomik göstergelerle ilişkilendirilen ve politik olayların meydana gelmesine neden olan beş unsurdan oluşan bir kümedir (Nordhaus, 1997: 41-42). Bu kümenin her bir elemanı ve her bir eleman hakkında bilgi toplamak için kullanılan soru grupları daha sonra açıklanacak olan teorik perspektifin temel unsurlarıdır. Bu elemanlar ve soru grupları şunlardır:

*Seçmenler:* Hükümetlerin seçim dönemlerindeki davranış kalıpları nelerdir? Hükümetlerin seçim davranışına paralel olarak meydana gelen ekonomik olaylar seçmenlerin kafasını karıştırır mı? Seçmenler rasyonel ve yeterince bilgili midir, yoksa irrasyonel ve yetersiz seviyede bilgili midirler? Seçmenler geçmişe bakarak mı, yoksa ileriye bakarak mı kararlarını vermektedirler?

*Partiler:* Politik liderleri veya partileri motive eden unsurlar nelerdir? Politik partiler oylarını maksimize etmeye çalışan fırsatçılar mıdır, yoksa seçim çevrelerine, sosyal ve ekonomik amaç kümelerine hizmet eden ideolojik birimler midir?

*Ekonomik yapı:* Ekonominin mevcut yapısı nedir? Partilerin almış oldukları politik kararlar, ekonomik sonuçları etkilemekte midir, yoksa etkilememekte mi? Ekonomiyi manipüle etmede kullanılan politik araçların en önemlileri nelerdir? Bu politik araçları kim veya kimler kullanır ve/veya kontrol eder?

*Şoklar:* Politik ve ekonomik şoklar nelerdir? Ekonomideki şoklar içsel mi yoksa dışsal mıdır?

*Yeterlilik:* Partiler ifade edilmiş temel amaçlarını mı takip etmektedirler, yoksa bu amaçların etrafında mı gezinmektedirler? Buna paralel olarak, partiler seçmenlerini memnun edici davranışlar mı sergilemektedirler, yoksa ideolojik amaçları çerçevesinde mi faaliyet gerçekleştirmektedirler?

Mevcut literatürde seçimsel dalgalanmalara ilişkin çalışmalar dört ana model çerçevesinde şekillenmektedir. Biz Alesina ve Roubini'nin sınıflamasını veri olarak açıklamalarımızı yapacağız. Tabii ki farklı yaklaşımlar da vardır. Price (1997), bu sınıflandırmayı, irrasyonel partizan dalgalanmalar, irrasyonel fırsatçı dalgalanmalar, rasyonel partizan dalgalanmalar, rasyonel fırsatçı dalgalanmalar ve stratejik borç dalgalanmaları şeklinde yapmaktadır. Daha önce belirtilen küme içinden seçilen unsurları veri olarak oluşturulan bu dört ana model şunlardır: i) Politik konjonktür dalgalanmaları, ii) Rasyonel politik konjonktür dalgalanmaları modeli, iii) Partizan teori ve iv) Rasyonel partizan teori. Aşağıda bu modellerin temel varsayımlarına ve bulgularına yer verilmektedir (Alesina ve Roubini, 1992:665-667).

## 2. Teorik ve Tarihsel Perspektif

Seçimsel ekonomik dalgalanmalara ilişkin çalışmalar, daha önce belirtilen beş unsuru ve soru grubunu farklı şekillerde ele alarak incelemektedir. Bu modellerin tek tek ele alınıp incelenmesinden önce bu unsurların ve soru gruplarının ilk ikisinin, seçmenle-

rin rasyonalitesi ve partilerin davranışı ile ilgili olduğu ifade edilmelidir. Birinci soru grubu, seçimsel dalgalanmalar literatüründeki anlaşmazlıkların ortak noktasını oluşturmaktadır. Çünkü, seçmenler parti platformu hakkında rasyonel beklentilere sahipse dalgalanma farklı olacaktır; keza, eğer seçmenler rasyonel beklentilere sahip değillerse, dalgalanmanın şiddeti de farklı olacaktır. Seçmenler ileri düzeyde rasyonel ise, elde ettikleri tüm bilgileri kullanacak ve partilerin gelecek performanslarını değerlendireceklerdir. İlgili çalışmaların bir diğer soru kümesi, partilerin fırsatçı ve ideolojik olup olmamaları ile ilgilidir. Eğer partiler, geçmiş durumu hesaba katmaksızın, seçilme olasılığını maksimize edecek politikaları tercih ediyorsa, partilerin fırsatçı olduğu ifade edilir. Aynı şekilde, iktidardaki partinin iyi ekonomik haberlerle seçim kazanma çabaları da fırsatçı olarak vasıflandırılmaktadır (Price ve Sanders, 1994). Eğer partiler, politik popülaritelerine veya iktidar kazançlarının ölçüsüne bağlı olmaksızın, belirli ekonomik ve sosyal amaçlara ulaşacak politikalar izliyorsa, bu partilerin partizan (ideolojik) olduğu ifade edilir (Nordhaus, 1997: 42). Birçok seçimsel ekonomik dalgalanmalar çalışmasında seçmenlerin ileriden çok geriye baktığı ve seçimler hakkında az bilgiye sahip olduğu varsayımından hareket edilmektedir.

### 2.1. Politik Konjonktür Dalgalanmaları Modeli

Seçimsel ekonomik dalgalanmalarla ilgili çalışmaları Kalecki (1943)'ye kadar geriye götürmek mümkün olmakla beraber; seçim ve konjonktür dalgalanmaları arasındaki ilişkinin varlığını sistematik olarak ilk defa inceleyen Nordhaus (1975) olmuştur. Nordhaus modelinin temel varsayımları Phillips Eğrisini veri olarak açıklanmıştır. Bu varsayımlar şunlardır.

i.  $u$  işsizlik,  $\frac{u}{(1-\alpha)}$  doğal işsizlik oranı,  $\pi$  enflasyon,  $\pi^e$  beklenen enflasyon,  $\epsilon$  hata terimleri,  $\alpha$  ve  $\gamma$  ise bağımsız değişkenlerin bağımlı değişken üzerindeki etkiyi gösteren parametreler olarak tanımlandığında,

$$u_t = \bar{u} + \alpha u_{t-1} + \gamma (\pi_t - \pi_{t-1}) + \epsilon_t \quad 0 < \alpha < 1; \gamma < 0 \quad (1)$$

(1) numaralı eşitlik Philips eğrisini ifade etmektedir. Bu eşitlik otoregresif koşulun devamlılığın farklı kaynaklarını içermektedir. Aynı denklemde doğal işsizlik sıfırda normalize olduğundan, Okun yasasıyla bu düzeyde işsizlik yerine büyüme oranı yazılma koşuluyla benzer bir eşitliğe ulaşılabilir.

ii. Ekonomideki enflasyon beklentileri adaptiftir. Durum eşitlik (2)'de formüle edilmektedir.

$$\pi_t = \pi_{t-1} + \lambda (\pi_{t-1}^e - \pi_{t-1}); \quad 0 < \lambda < 1 \quad (2)$$

iii. Enflasyon politikacılar tarafından doğrudan kontrol edilebilir.

iv. Politikacılar fırsatçıdır. Sadece koltuklarını korumaya davranış sergilerler ve politikacılar partizan amaçlı davranışlar sergilemezler.

v. Seçmenler geçmişle ilgilenirler.

vi. Seçim zamanları dışsal değişken olup, sabittir.

Bu beş temel varsayım altında, Nordhaus, yaptığı çalışma sonunda aşağıdaki test

edilebilir tezlerini ileri sürmektedir.

1. Her hükümet seçim dönemlerinde aynı politikayı izler.
2. Hükümet olma süresinin sonuna doğru (yeni seçimlere doğru) hükümet kısa dönem Phillips eğrisinin avantajlarını elde etmek için ekonomiyi etkiler.
3. Seçim öncesi ekonomik gelişmenin bir sonucu olarak enflasyon oranı seçim boyunca artar, seçim sonrası kısıtlayıcı politikalarla azalır.

Bu basit model 1980'lerin sonunda rasyonelitenin rolünü de araştırarak şekilde geliştirilmiştir.

## 2.2. Rasyonel Politik Konjonktür Dalgalanmaları Modeli

Seçim dönemlerinde politik aktörlerin rasyonel beklentilerini klasik politik konjonktür dalgalanmalar modeline dâhil eden iki çalışmayı esas alarak, bu modelin varsayımlarını belirtebiliriz. Bu çalışmalar Persson ve Tabellini (1990), Rogoff ve Sibert (1988) ve Rogoff (1990) tarafından yapılmıştır. Nordhaus, modelindeki varsayımlardan i, ii, iv, ve vi aynen almış, sadece ii ve v'i yeniden düzenlemiştir. ii işaretli varsayım aşağıdaki düzenleme ve eklentilerle yeniden tanımlanmıştır;

$$ii^{\circ}. \pi_t^e = E(\pi_t / I_{t-1}): \text{Rasyonel beklentiler}$$

ii<sup>o</sup>. Rasyonel beklentilere sahip olan seçmen için eşitlikte  $I_{t-1}$ ; farklı politikacılar için yeterlilik düzeyleri hariç tüm ilgili bilgilerin seçmen tarafından bilindiğini ifade eder.

Bu modelde Politik Konjonktür Dalgalanmaları Modelindeki v varsayımında da bir düzenleme yapılmıştır. Bu düzenlemeye göre;

v<sup>o</sup>. Seçmenler, rasyonel olarak seçildiği takdirde kendisine en yüksek faydayı sağlayacağına inandığı adayı seçer.

v<sup>o</sup>. Seçmenlerin fayda fonksiyonları homojendir.

Rasyonel beklentileri için tanımlanan eşitlikteki  $E(\cdot)$ ; beklenti işlemcisidir. Aynı eşitlikteki  $I_{t-1}$  ise; beklentileri biçimlendiren  $t-1$  zamanda seçmenlerin sahip olduğu bilgi setini tanımlar.

ii<sup>o</sup> işaretli varsayım politikacı ve seçmenler arasındaki bilgi asimetrisini ifade eder. İlk modelde politikacıların yeterliliklerinin bilindiğinin varsayılmasına karşın, rasyonel politik konjonktür dalgalanmalar modelinde bilinmemektedir. Politikacı yeterliliğiyle ifade edilmek istenen, nisbî olarak düşük enflasyon düzeyiyle işsizliği olabildiğince düşük tutabilme becerisidir. Bilgi asimetrisinin avantajını ve seçim öncesinde yeterliliklerini olabildiğince göstermeye çalışan politikacılar Nordhaus tipi politik konjonktür dalgalanmalara neden olurlar. Bununla beraber mevcut seçmenlerin rasyonelitesi ve politikacı güdülerinin farkına varıldığı ve fırsatçı davranışların sınırlandırıldığı Rasyonel Politik Konjonktür Dalgalanmaları Modeli, Nordhaus modelinden daha kısa ve daha az düzenli bir dalgalanmaya neden olacaktır (Alesina ve Roubini, 1992).

Rogoff ve Sibert (1988) ve Cukierman ve Meltzer (1986) yaptıkları çalışmalarında rasyonel politik konjonktür modelinde belirtilen yeterlilik varsayımına ilişkin görüşü modellerken enflasyon/işsizlik arasındaki değişimden ziyade bütçe programlarıyla seçmenin bilgi edindiklerini belirtmişlerdir. Bu çalışma, işsizlik ve gayrisafi milli hasıladan (GSMH) ziyade para ve mali araçlardaki fırsatçı dalgalanmalara ilişkin ampirik bulgulara sahiptir. Gerçekte Rogoff ve Sibert tarafından oluşturulan model, Nordhaus modelinin enflasyon oranına benzer öngörülere sahip olmakla beraber, GSMH veya işsizlik ile seçim arasındaki herhangi bir korelasyona değinmemektedir.

### 2.3. Partizan Politik Konjonktür Dalgalanmalar Modeli

Temelleri Hibbs (1977, 1987) tarafından atılan partizan teori rasyonel olmayan beklenti mekanizmasına dayanır. Hibbs ve diğer partizan teori taraftarları Nordhaus'un politik konjonktür dalgalanmalar modelindeki i, ii, iii, ve vi işaretli varsayımları modele adapte etmişlerdir. Ancak, politik konjonktür dalgalanmalarındaki iv ve v işaretli varsayımlarında değişiklik yaparak, modele uyarlamışlardır. Bu varsayımların yeni şekilleri şöyledir:

iv'. Politikacılar partizandır. Bu yeni varsayım farklı partilerin farklı amaç fonksiyonlarını maksimize edeceklerini ima etmektedir. Bu varsayımın temelinde sol partilerin, sağ partilerden daha çok enflasyona nispeten işsizliğin mahiyetini dikkate aldıkları; sağ partilerin ise sol partilerden daha çok işsizliğe nispeten enflasyonla mücadeleli amaç olarak benimsedikleri yatmaktadır.

v''. Her seçmen partilerin partizan davranışlarının farkındadır ve en çok tercih ettikleri sonuçlara yakın politikayı destekleyen partiye oy verirler. Böylece bu model; Philips eğrisi üzerinde farklı partilerin farklı noktaları tercih edeceğini ifade etmektedir.

### 2.4. Rasyonel Partizan Politik Konjonktür Dalgalanmalar Modeli

Rasyonel Partizan Model Alesina (1987, 1988) tarafından ileri sürülmüştür. Bu model daha önce ifade edilen ve açıklanan i, ii', iii, iv', v'' ve vi işaretli varsayımları veri almaktadır. R ile sağ, L ile sol partinin tanımlandığı durumda i, partileri ifade etmektedir. Bu iki partinin amaç fonksiyonunun temel varsayımları ışığında şu şekilde formülize etmek mümkündür:

$$W^i = \sum_{t=0}^T \delta [-(\pi_t - c^i) - b(u_t - K^i)^2], \quad 0 < \delta < 1; \quad (3)$$

Eşitlik üç veri alındığında iki parti arasındaki farklılık aşağıda belirtilen ifadelerin en az birinin varolması durumunu gerektirir.

$$c^L > c^R \geq 0, \quad b^L > b^R \geq 0, \quad K^L < K^R \leq \frac{\bar{u}}{1-\alpha}$$

Son iki eşitlik Kydland-Prescott (1977) ve Borro-Gordon (1983) tarafından ifade edilen para politikasındaki zaman uyumsuzluğu sorununu ifade etmektedir. İki partinin en az biri doğal oranın üzerindeki bir büyüme düzeyini hedeflediği için para po-

litikalarındaki ön taahhüdün aşılması nedeniyle enflasyon ortaya çıkmaktadır. Böylece rasyonel partizan politik dalgalanmalar modelinin testi politikacıların amaç fonksiyonunun bu özelliğinin dolaylı testine olanak vermektedir (Sheffrin, 1989).

### 2.5. Seçimsel Ekonomik Dalgalanmaların Geçerliliğini Sınırlayan Unsurlar

Seçimsel ekonomik dalgalanmalar yaklaşımının geçerliliğini sınırlayan ve dolayısıyla azaltan bir takım unsurlar vardır (Dornbusch ve Fischer, 1990:584). Bunları şu şekilde belirtmek mümkündür:

i. İktidarlar, ara dönemlerdeki (erken) seçimler nedeniyle çıkarıcı davranışlarını sergileyecek vakit bulamayabilirler.

ii. İktidarlar, modellerde ifade edilen daralmaları ve genişlemeleri, kamunun tepkilerinden çekinerek, açıkça seçimlere göre ayarlamaktan kaçınabilirler ya da buna cesaret edemeyebilirler.

iii. Dışsal şoklar (petrol krizi, savaş vb.) seçimlere ilişkin olarak hazırlanan iktisat politikalarının uygulanmasına izin vermeyebilir.

iv. İktidar tüm malî ve parasal araçları kontrol edemeyebilir.

v. Seçmenlerin rasyonel olduğu varsayımında, seçimlere göre ayarlanmış genişletici para politikaları beklenen reel etkileri meydana getiremeyebilir ve bu tür bir politikadan sadece enflasyonu etkileyebilir.

Belirtilen bu unsurlar nedeniyle, seçimlerle eş zamanlı dalgalanmalar düzenli olarak gözlemlenmeyebilir. Ancak, bu durum, seçimsel dalgalanmaların tümüyle geçersiz olduğu şeklinde yorumlanmamalıdır. Elbette her iktidar seçim zamanında azalan bir enflasyonu ve hızla genişleyen bir ekonomiyi arzular (Atkinson ve Stiglitz, 1980: 329). Bu tür bir stratejiyi gerçekleştirirmedi bazı iktidarlar yeterliliğe sahip veya şanslı iken, diğerleri daha az yeterliliğe sahip ve şansızdırlar. Yeterliliğe sahip olan veya şanslılar seçimleri kazanırken, diğerleri seçimleri kaybedecektir (Nannestad ve Paldam, 1994).

### 3. Türkiyeyle İlgili İncelemenin Veri Tabanı ve Metodolojisi

Çalışmamızda Türkiye için seçimsel dalgalanmalar modellerinin genel görünümünü 1984-2003 dönemine ait makroekonomik göstergeler yardımıyla açıklamaya çalışacağız. Açıklamalarımızı yaparken sadece genel seçimler ve bunların ekonomik dalgalanmalar üzerindeki etkileri üzerinde duracağız. Çalışmamızda kullanılan temel makroekonomik göstergelerin oransal değişim değerleri veri alınarak, daha çok tanımlayıcı perspektiften seçimler arası dönemlerde parti davranışlarını belirlemeye gayret edeceğiz. Çalışmamızda herhangi bir ekonometrik model çerçevesinde bir takım hipotezlerin sınanması yerine genel görünüm hakkında basit istatistiksel tanımlayıcı analizlere yer verilecektir. Temel makroekonomik gösterge olarak büyüme (Y), işsizlik (U) enflasyon (ENF) oranları kullanılacaktır. Bu makroekonomik göstergeler halk tarafından dikkatle izlendiği gibi, siyasi iktidarın başarılı olup olmadığının değerlendirilmesindeki kullanılan en önemli göstergelerdir. Çünkü yeniden seçilme

beklentisinde olan iktidar partileri politik araçları kullanarak, bu temel göstergeleri takip eden seçmenin eğilimini etkileme gayreti içindedir (Schneider ve Frey, 1997). İşsizlik ve büyümeye ilişkin veriler Devlet Planlama Teşkilatı (DPT) tarafından yayınlanan Temel Ekonomik Göstergelerden derlenmiştir. Enflasyon oranları toptan eşya fiyatlarındaki yıllık yüzde değişimleri göstermektedir.

Türkiye için modellerin ne ifade ettiğini açıklamak amacıyla yaptığımız bu çalışmada cumhuriyet tarihindeki tüm seçimleri değil de, sadece 1984-2003 dönemindeki genel seçimleri veri almamızın bazı nedenleri vardır. Bunlar; i) demokratik hayatın 1987 öncesinde sık sık askeri darbelerle sekteye uğradığı Türkiye’de, 1983’den bu yana demokratik yaşamın normal koşulları içerisinde varlığını sürdürmesi ve 1983’den bu yana politik olayların demokratik ortamda gerçekleşmesi, ii) hipotezlerin test edilmesinde kullanılan temel makroekonomik göstergelerin 1980’li yıllardan itibaren daha düzenli kaydedilmesidir.

Türkiye’de, 1987 yılındaki seçimler dâhil, bugüne kadar, yaklaşık 16 yıllık sürede, beş erken genel seçim yapılmıştır. TC Anayasası’nın Cumhuriyetin Temel Organlarının tanımlandığı üçüncü kısmının birinci bölümünde yer alan Madde 77’de genel seçimlerin beş yılda bir yapılacağı belirtilmektedir. Bu her seçim arasında 60 aylık bir süreyi ifade etmektedir. Ancak, Türkiye’de seçimler arasındaki süre ortalama 48 aydır. Türkiye’de 1991’den 2002 yılındaki Kasım seçimlerine kadar, iktidardaki hükümetler koalisyon hükümetleri olmuştur. Koalisyon hükümetleri arasında yaşanan çatışmalar ve parti içi çekişmeler hemen hemen her seçimin normal zamanından önce yapılmasına ve seçimler arasında hükümetin değişme sıklığının artmasına neden olmuştur. Ortalama olarak seçimler arasındaki hükümet sıklığı 2.8’dir. Küçük partilerin kurduğu koalisyon dönemlerinde bu sıklığın daha da büyük olduğu görülmektedir. Tüm bunların bir sonucu olarak, Türkiye’de belirtilen zaman dilimi boyunca yüksek politik istikrarsızlığın varolduğu ifade edilebilir. Tablo 1’de 1987 Kasım genel seçimlerinden 2002 Kasım seçimlerine kadar genel seçimler partilerin seçim sonrası oy yüzdeleri (%) ve meclisteki sandalye sayıları (mss) gösterilmektedir (Bakırtaş ve Koyuncu, 2005).

Tablo 1: 1987-2002 Genel Seçim Sonuçlarına Göre Partilerin Meclisteki Sandalye Sayıları ve Seçimde Aldıkları Oyların Yüzdesi

	1987-KASIM		1991-EKİM		1995-ARALIK		1999-NİSAN		2002-KASIM	
	%	mss	%	mss	%	mss	%	Mss	%	mss
ANAP	36.3	292	24	115	19.6	132	13.2	86	8.6	0
DYP	19.1	59	27	178	19.2	135	12	85	-	-
RP	7.2	0	16.9	62	21.4	158	15.4	111	-	-
MHP	-	-	-	-	8.2	0	18	129	9.5	0
SHP	24.8	99	20.8	88	-	-	-	-	-	-
CHP	-	-	-	-	10.7	49	8.7	0	19.4	178
DSP	8.5	0	10.8	7	14.6	76	22.2	136	-	-
AKP	-	-	-	-	-	-	-	-	34.3	363

Not: ANAP (Anavatan Partisi), DYP (Doğruyol Partisi), RP (Refah Partisi), MHP (Milliyetçi Hareket Partisi), SHP (Sosyal Demokrat Halkçı Parti), CHP (Cumhuriyet Halk Partisi), DSP (Demokratik Sol Parti), AKP (Adalet ve Kalkınma Partisi)

Çalışmada öncelikle bu seçimlere karşı gelen dönemlerin seçimsel dalgalanmalar yaklaşımına ilişkin öngörülerini destekleyip desteklemediği yıllık verilerin grafiksel görünümünden hareketle analiz edilmektedir. Seçimsel ekonomik dalgalanmalar modellerinin temel öngörülerini paralelinde, her seçim dönemi için Türkiye’de meydana gelen ekonomik gelişmeler ile seçimler arasındaki etkileşim açıklanmaktadır. Açıklayıcı olmaktan ziyade daha çok tasvir edici bir yaklaşımla, modellerin Türkiye için ne ifade ettiğini göstermeyi amaçlamaktadır.

#### 4. Türkiye’de Seçimsel Ekonomik Dalgalanmalar

Gelişmiş ülkelerde belli düzeyde geçerliliği olan çoğu ekonomik kuram gibi, Phillips eğrisinin ortaya koyduğu değişimin Türkiye için geçerliliği de tartışmalıdır. Dolayısıyla, seçimsel ekonomik dalgalanmalar yaklaşımının temeli bu model olduğundan, öncelikle Phillips eğrisinin Türkiye için geçerliliğini tartışarak başlayacağız. Bu amaçla, seçimsel dalgalanmaları açıklamada kullanılan (U), (Y) ve (ENF) makroekonomik göstergelerine Grafik 1 panel (a), (b) ve (c)’de yer verilmektedir.

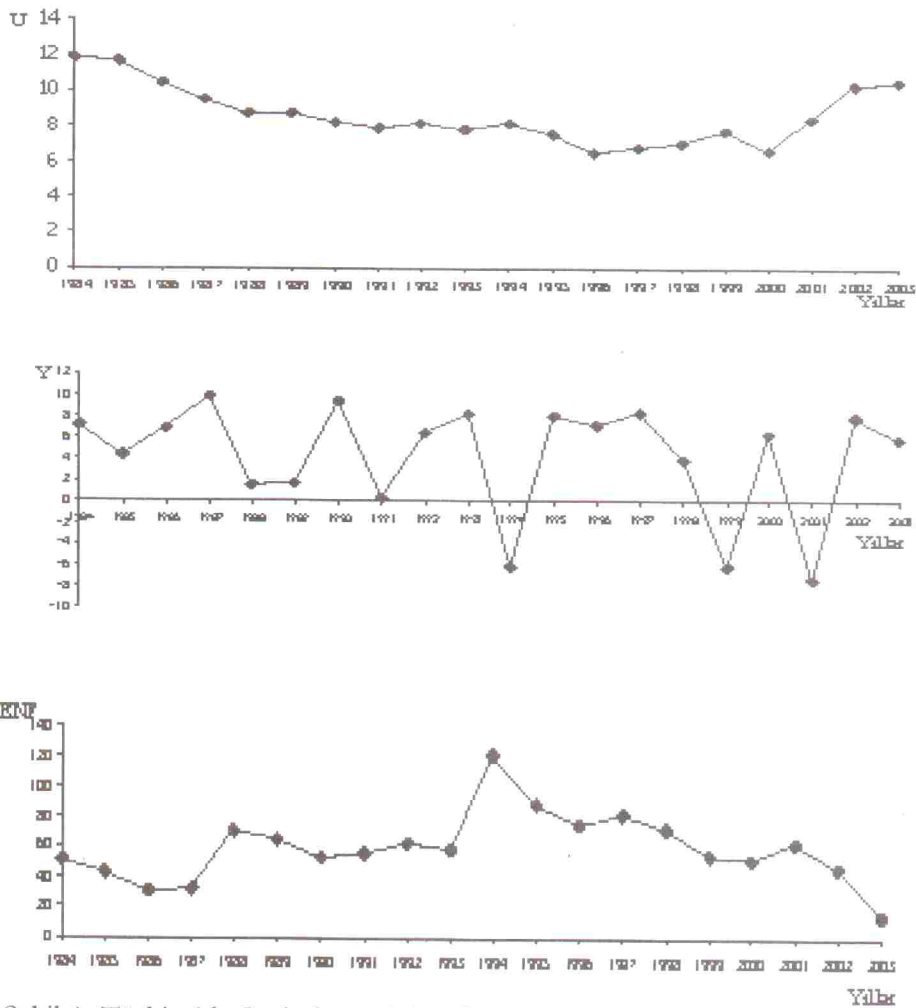
Grafikten görüleceği üzere, Türkiye’de 1999 genel seçimlerine kadar seçim dönemlerinde genellikle enflasyon ve işsizlik oranlarına ilişkin kombinasyonlar Phillips eğrisinin ifade ettiği gibi ters yönlü bir ilişki göstermektedir. Nitekim, 1987 ve 1991 seçimlerinin olduğu yıl itibarıyla hükümet politikalarının ENF artırıcı ve U azaltıcı etkiler meydana getirdiği görülmektedir. 1995 seçiminde ise yaşanan kriz ve hükümetin seçimleri kazanma hırsı iktidarı iki kötü makroekonomik göstergelyi iyileştirme yönünde motive etmiştir. 1994-1995 aralığında hem U hem de ENF göstergelerinde bir gerileme görülmektedir. Ancak, 1994 yılından itibaren bozulan genel ekonomik yapı, reel sektördeki daralma ve kamu borçlarının sürdürülebilirliğiyle ilgili tartışmalar hükümetlerin yeniden seçim kazanabilme şanslarının fiyat istikrarına bağlı olduğu yönünde bir sinyal yaratmıştır (Bakırtaş, 2002). Her iki dönem için de iktidardaki partilerin fiyat istikrarı politikalarının onları iktidardan ettiği görülmektedir. İşsizlik yerine seçmenlerin yakından izleyebildiği bir başka gösterge olan Y kullanıldığında ise, 1987, 1995 ve 2002 seçimleri öncesinde ekonomik büyüme olmasına rağmen, 1991 ve 1999 seçimleri öncesinde ekonomik daralma meydana geldiği görülmektedir.

Sonuç olarak, işsizlik, büyüme ve enflasyon gibi temel makroekonomik değişkenlerdeki gelişmelerle, Türkiye için seçimsel ekonomik dalgalanmaları açıklamak hayli zordur. Türkiye için seçimsel ekonomik dalgalanmaları açıklamak amacıyla seçimlerin ekonomik istikrarsızlık ve kamu kesiminin genişlemesi üzerindeki etkilerini farklı değişkenler yardımıyla tahlil etmeye çalışmalıyız.

Bu değişkenlerden birincisi seçim yıllarında ve özellikle de seçim öncesi ve sonrası dönemlerde kamu toptan eşya fiyatları ile ekonomi genelindeki fiyatlar arasındaki etkileşimdir. Yine iktidar partilerinin seçimleri manipüle etmek için kullanabile-



cekleri bir diğer değişken kamu iktisadi teşebbüslerinin yıllık kâr/zararlarıdır. Şöyle ki, iktidar partisi seçim dönemlerinde kârların azalması ve zararların artması yönünde bir politika izleyip ekonominin genişlemesini sağlayarak, seçmenleri etkilemeye çalışabilir. Ancak, KIT raporlarının yıllık hazırlanması ve özellikle 1993 sonrasında bu raporlara ulaşamamamız nedeniyle, ortaya çıkan sonuçlar modellerle uyum içerisinde olmayabilirler. Üçüncü değişken ise seçimlerin kamu kesiminin genişlemesine yol açtığı şeklindeki genellemeye uygun olarak, kamu kesimi personel sayısındaki değişimlerdir. Kamu kesiminde istihdam edilen, özellikle hükümetlerin popülist politikalarına uygun olarak kullanımlarına olanak veren açıktan işçi atamalarına ilişkin verilere ulaşamamamız, bu değişkenin de analizimizde kullanılmasına olanak vermemektedir. Yaptığımız çalışmada kullanılacak bir başka değişken konsolide bütçe yatırımları ile kamu kesimi harcamalarıdır. Çünkü seçim dönemlerinin hemen öncesinde kamu görevlilerinin ücretlerinde yapılan artışlar ve hızlandırılan kamu yatırımları ekonominin genel akışını etkilemektedir.



Şekil 1. Türkiye’de Seçimler ve Temel Makroekonomik Göstergelerin Gelişimi: 1984-2003.

Aşağıda 1983 yılından sonra 1987 yılındaki seçimleri demokratik koşullarda gerçekleşen yapılan ilk genel seçimler olduğunu veri alarak, açıklamalarımızı yapacağız. 1983 yılından sonra 5 genel seçim dönemi yaşanmıştır. Bunlar; Kasım 1987, Ekim 1991, Aralık 1995, Nisan 1999 ve Kasım 2002 seçimleridir.

#### **4.1. Kasım 1987 Genel Seçimlerinin Ekonomi Politikası**

1987 yılında yapılan seçimlerin sonunda tekrar iktidar olan ANAP, oy oranı düşmesine rağmen baraj sistemi sayesinde daha fazla milletvekili çıkarmıştır. ANAP'ın önceki iktidarı döneminde ortalama %38,5 enflasyon oranı ve yaklaşık olarak ortalama %7 büyüme oranı yakalaması bu seçimlerdeki başarının önemli belirleyicilerinden biri olmuştur. Seçim öncesi dönemde konsolide bütçe personel sayısında yaklaşık 46 bin kişilik artış olmuştur. Bu artış daha önceki yıllardan pek farklı olmamasına karşın, kişi başına ortalama personel giderinde %58 yükselme meydana gelmiştir. Seçim öncesinde enflasyon oranının %32 olduğu veri alındığında, kamu görevlilerinin reel ücretlerinde bir artış olmuştur. Bu dönemde kamu yatırımlarında da enflasyon oranında artış meydana gelmiştir (Uras, 1993). Seçim öncesi ve sonrası dönemlerde enflasyon oranlarında bir gerileme meydana gelmesine karşın, birkaç ay sonra KİT ürünlerine yapılan büyük zamlarla, kamu ve özel kesim arasındaki nispi fiyat yapısı düzeltilirken, enflasyon artmıştır. Seçim yılında gerek yerel yönetimlerin yatırımları gerekse özel idare yatırımları artmıştır. Konsolide bütçe açığı da bir önceki yıla göre iki kattan fazla artmıştır (Bakırtaş, 1998).

#### **4.2. Ekim 1991 Genel Seçimlerinin Ekonomi Politikası**

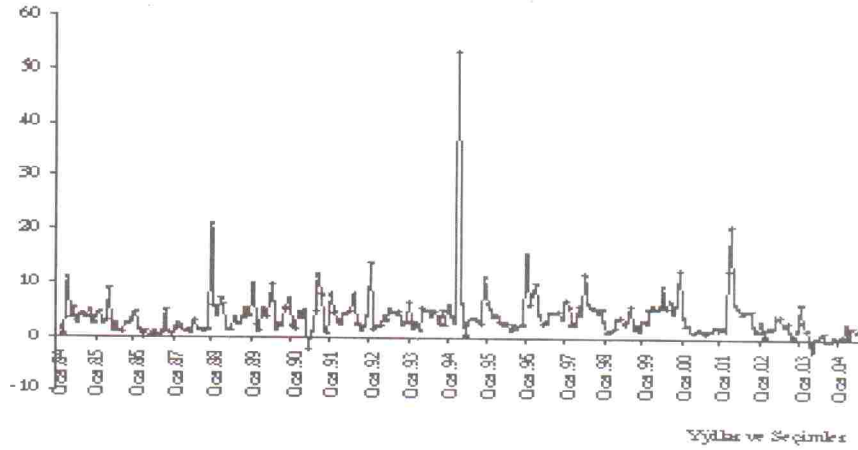
İktidardaki ANAP'ın önemli oranda oy kaybettiği ve muhalefetteki partilerin hiçbirinin tek başına iktidara gelebilecek oyu alamadığı 1991 seçimlerinin ardından Türkiye tekrar koalisyon hükümetiyle yönetilmeye başlanmıştır. DYP-SHP koalisyonu 1991 yılının son üç ayında Türkiye'yi ANAP'dan devralmıştır. ANAP hükümeti seçim öncesinde tipik davranışlar sergilemiştir. KİT zamlarını ertelemiş, başta işçiler olmak üzere kamu personeli ücretlerine yüksek oranlarda zam yapmış ve seçim yılında kamu yatırımlarını arttırmıştır. Bu yüzden seçim yılında bütçe açığı bir önceki yıla göre üç kat artmıştır. Büyüme oranı 1990'da 9.4 olarak gerçekleşmesine karşın, seçim yılında bu oran sifira yaklaşmıştır (Bakırtaş, 1998).

#### **4.3. Aralık 1995 Genel Seçimlerinin Ekonomi Politikası**

Her seçim döneminde olduğu gibi, Aralık 1995 seçimlerinin öncesinde de KİT zamları ertelenmiş ve yeni iktidara devredilmiştir. Nitekim, 1996 yılının başında kamu ürünlerinin fiyatlarında yapılan yaklaşık %15 civarındaki artışlar bu tesbiti desteklemektedir. Seçim öncesi döneme göre, enflasyon oranında da hızlı bir artış meydana gelmiştir. Bu seçim öncesinde de iktidar kamu personeline yaklaşık % 60 oranında zam yapmıştır. Bu gelişmelere paralel olarak artık bütçe açıkları kontrol edilemez bir hâl almıştır.

#### 4.4. Nisan 1999 Genel Seçimlerinin Ekonomi Politigi

İktidardaki hükümetin 28 Şubat kararlarının baskısı altında istifa etmiş, yerine ülkeyi seçimlere götürecektir olan dışarıdan destekli DSP hükümeti kurulmuştur. Her ne kadar Türk siyasî tarihinde bir sessiz darbe olarak nitelendirilse de, 28 Şubat sürecini demokrasinin sekteye uğradığı bir dönem olarak nitelendirmeden açıklamalarımıza devam edeceğiz. Dışarıdan destekli DSP hükümeti, bu dönemde, makro ekonomik göstergelerden ziyade, Abdullah Öcalan'ın yakalayıcısı ve rejimin kurtarıcısı olarak algılanmaya başlamış ve 1980 sonrasında ilk defa sol bir parti bu kadar popüler olmuştur. Ayrıca, daha önceki hükümetin rejim ve sistem bozucu olarak lanse edilmesi ve ekonominin kötü durumunun sebebi olarak gösterilmesi yüzünden halk, hükümetin daraltıcı politikalar uygulamasını, kötü günlerden kurtuluş için gerekli koşul gibi algılamış olabilir. 1999 seçimleri sürecine bakıldığında, ekonominin genel trendinde seçim öncesinde ve sonrasında olağan davranışların dışında bir dalgalanmanın olmadığı görülmektedir. Şekil 1 ve Şekil 2'deki göstergeler de bu ifadeleri destekler mahiyettedir.



Şekil 2. Türkiye'de Seçimler ve Kamu TEFİ:1984-2003.

1999 seçimleri sonunda hükümeti iki devletçi partinin kurduğu, ancak, izlenen politikaların kısmen devletçi kısmen liberal olduğu ve IMF destekli istikrar politikalarının bu dönemde sıkı sıkıya uygulanmaya başladığı görülmektedir. Kamu ürünlerinde fiyat artışı yine seçim sonrasında gerçekleşmiş, ancak, bu, daha önceki dönemlere göre oldukça düşük düzeyde kalmıştır. Hükümet daraltıcı ekonomi politikalarına bağlı olarak, ekonomiyi kurtarma amaçlı politikalarını, dışarıdan transfer edilen Ekonomi Bakanı aracılığıyla yürütmeye ve piyasalara olumlu sinyaller vermeye çalışmıştır.

#### 4.5. Kasım 2002 Genel Seçimlerinin Ekonomi Politigi

İktidar ortağı partinin erken seçime gitme talebini açıklaması, ekonomiyi olumsuz etkilemiştir. Hükümet seçim ekonomisine girmeyerek, programa sadık kalacağı-

nı açıklamıştır. Bu dönemde fiyat istikrarı işsizliğe rağmen sağlanmaya çalışılmıştır. Ancak, Tablo 2’de de görüleceği gibi, devlet, elindeki bütçe aracını kullanarak gerek personel gerek kamu harcamalarında artış yapmış, ve seçimsel dalgalanmalar yaklaşımına paralel bir davranış sergilemiştir.

Tablo 2: 1999-2002 Dönem Kamu Bütçesi Bileşenlerinin Yüzde Dağılımı

Yıllar	Cari Harcamaları	Personel Harcamaları	Yatırım Harcamaları	Transfer Harcamaları	Faiz Ödemeleri
1999	32,6	24,6	5,6	61,8	38,2
2000	28,9	21,3	5,9	65,2	43,5
2001	25,3	18,7	5,9	68,9	50,6
2002	26,1	19,7	7,2	66,7	44,3

Kaynak: DPT, 1953-2003 Ekonomik Göstergelerden derlenmiştir.

Bu dönemde işsizlik oranının artmasına karşılık enflasyon oranı gerilemiştir. Ancak, halkın refah düzeyindeki gerileme ve politik istikrarsızlık seçimlerden iktidardaki partinin başarısızlıkla çıkmasına ve hükümet ortağı iki partinin de barajın altında kalmasına, neden olmuştur. Devletçi iktidar partilerinin söylemlerine sadık kalması halkta hoşnutsuzluk uyandırmış ve seçmeni yine uzun zamandır denenmemiş CHP ve yeni alternatif AKP’ye yönlendirmiştir.

### Sonuç

Seçimsel dalgalanmalar yaklaşımı, seçimlerin ekonomi üzerindeki etkilerini incelemektedir. Bu yaklaşım içerisindeki temel modeller işsizlik, enflasyon ve büyüme gibi herkes tarafından kolayca takip edilebilir ve ekonominin genel durumu hakkında net bilgi verir makro göstergelerle açıklamalarını yapmaktadırlar. Batı ülkeleri için büyük ölçüde geçerli olan bu modellerin Türkiye için test edilebilir, uygun modeller olmadığı anlaşılmaktadır. Bunun en önemli nedeni, bu makro göstergelerin, hükümetlerce ayarlanabilen ve seçimlere göre yönlendirilebilen değişkenler olma özelliğini, 1990’lı yıllarla birlikte, kamu bütçesinin kontrol edilebilirliğine paralel olarak, kaybetmeleridir. Bu yazıda, bu değişkenleri etkileyebilen ve kamu kesiminin kontrolünde olan kamu toptan eşya fiyat indeksi, kamu kesimi yatırım harcamaları ve kamu kesimi personel harcamaları gibi değişkenlerle modellerin Türkiye için geçerliliği analiz edilmiştir. Bu göstergelerin dönemsel hareketlerine bakıldığında hemen hemen her seçimde iktidarlarca kullanılmaya çalışıldığı görülmektedir. Türkiye’de (sadece 1995 ve 1999 seçimleri hariç) her seçim dönemi öncesinde kamu kesimi personel sayısı arttırılmış, KİT zamları seçim sonrasına ertelenmiş ve kamu yatırımlarında bir artış meydana getirilmiştir. 1995 ve 1999 seçim dönemleri kendine has bir takım özellikler taşımaktadır. 1995 seçimleri öncesinde yaşanan krizin ardından alınan 5 Nisan kararları çerçevesinde uygulamaya konulan politikalar ve küresel krizin ekonomiyi etkilemesi seçim politikası uygulama konusunda dönemin iktidarını sınırlandırmıştır. Nitekim bir önceki seçimde oyların çok büyük kısmını alan iki sağ parti bu seçimlerde oylarının büyük kısmını kaybetmişlerdir. Seçmenlerin algılamasında-

ki değişmelere bağlı olarak, bu iki partinin tabanlarında çözülme olmuş ve seçmenler alternatif parti tanımlamasına uymamasına karşın kendilerin en yakın buldukları partiye oylarını kanalize etmişlerdir.

1995 seçimleri sonrasında kurulan RP-DYP hükümetinin ekonomik politikalar da kısmen başarılı olmasına karşın, diğer kamu birimlerince rejim ve sistem sorunun icraatların önüne geçirilmesi bu partileri yasal seçim dönemi gelmeden sistem dışına itmiş ve başka bir hükümetle erken seçimlere gidilmesine neden olmuştur. DSP'nin kurduğu hükümet döneminde meydana gelen siyasi gelişmeler partinin popülaritesini artırırken, sağda parti arayışları halkı yine yeni bir partiye oy vermeye yönlendirmiştir. Dolayısıyla, 1995 ve 1999 seçimleri normal ekonomik ve siyasî şartlar altında gidilen seçimler olmadığından, belirlenilen ve modellerde ifade edilen makro ekonomik göstergeler üzerinde seçimlerin tam etkisini anlamak oldukça zordur. Bu kısıtlara rağmen, makroekonomik göstergeler ve siyasî parti davranışları, seçimsel dalgalanmaların Türkiye açısından da büyük ölçüde anlamlı olduğunu göstermektedir.

### Kaynakça

- ALESINA, A. (1987), "Macroeconomic Policy in a Two-Party Systems as a Repeated Game", *Quarterly Journal of Economics*, 102, 651-678.
- ALESINA, A. (1988), "Macroeconomics and Politics", *NBER Macroeconomics Annual*, MIT Press. Cambridge.
- ALESINA, A. ve ROUBINI, N. (1992), "Political Cycles in OECD Democracies", *Review of Economic Studies*, 59, 663-688.
- BAKIRTAŞ, İ. (1998), "Politik-Ekonomik Dalgalanmalar Kuramı Kapsamında Türkiye'deki Politik Yapının Ekonomi Üzerindeki Etkisi", *DEÜ İktisadi ve İdari Bilimler Fakültesi Dergisi*, Cilt:13, Sayı:II, 47-63.
- BAKIRTAŞ, İ. (2002), *Kamu Harcama Yönetiminde Etkinlik: Türkiye'de Kamu Harcama Yönetiminde Etkinlik Sorunu ve Network Destekli Performans Odaklı Kamu Harcama Yönetim Modeli*, Dumlupınar Üniversitesi Sosyal Bilimler Enstitüsü, Yayınlanmamış Doktora Tezi.
- BAKIRTAŞ, İ ve KOYUNCU, C. (2005), "Politik Dalgalanmalar Yaklaşımı Çerçevesinde Türkiye'deki Seçimlerin Ekonomik Analizi", *Atatürk Üniversitesi İktisadi ve İdari Bilimler Fakültesi Dergisi*, 19 (1-2), Baskıya Hazırlanmakta.
- BORRO, R. ve GORDON, D. (1983), "A Positive Theory of Monetary Policy in a Natural Rate Model", *Journal of Political Economy*, 31, 589-610.
- BUCHANAN J. (1967), *Public Finance in Democratic Process*, University of North Carolina Press, Chapel Hill.
- CUKIERMAN A. ve MELTZER A. (1986), "A Positive Theory of Discretionary Policy, The Cost of Democratic Government and the Benefits of a Constitution", *Economic Enquiry*, 24, 1986.
- DORNBUSCH, R. ve FISCHER, S. (1990), *Macroeconomics*, 5. Baskı, McGraw-Hill International Editions, Singapur.

DOWNS, A. (1956), *An Economic Theory of Democracy*, Harper and Row Publishing, New York.

HIBBS, D. (1977), "Political Business Cycles and Macroeconomic Policy", *American Journal of Political Science*, 57, 1467-1487.

HIBBS, D. (1987), *The American Political Economy*, Harvard University Press, Chambridge.

KALECKI, M. (1943), "Political Aspects of Full Employment", *Political Quarterly*, 14, 322-331.

KRAMER, G. (1971), "Short-Term Fluctuations in U.S. Voting Behavior, 1896-1964", *American Political Science Review*, 64, 131-143.

KYDLAND, F. ve PRESCOTT, E. (1977), "Rules Rather Than Discretion: The Inconsistency of Optimal Plans", *Journal of Political Economy*, 42, 473-491.

MONROE, K.R. (1979), "Econometric Analyses of Electoral Behavior: A Critical Review", *Political Behavior*, 1 (2), 137-173.

MORGAN, B. ve SHACKLETON, J. (1990), "The Ups and Downs of Business Cycles Theory", *New Thinking in Economics*, Edward Elger Publishing, İngiltere.

MUSGRAVE, R. ve MUSGRAVE, P., B. (1989), *Public Finance in Theory and Practice*, 5. Baskı, McGraw-Hill Publishing, Singapur.

NANNESTAD, P. ve PALDAM, M. (1994), "The V-T Function: A Survey of the Literature on Vote and Popularity Functions After 25 Years", *Public Choice*, 79, 213-245.

NORDHAUS, W. D. (1975), "The Political Business Cycle", *Review of Economic Studies*, 42, 169-190.

NORDHAUS, W.D. (1997), "Alternative Approaches to the Political Business Cycles", B. S. Frey (der), *Political Business Cycles*, Edward Elgar Publishing.

OLSON, M. (1965), *The Logic of Collective Action*, Harvard University Press, Cambridge.

PALDAM M. (1997), "Political Business Cycles", D. Muller (der.), *Perspectives on Public Choice* içinde, Cambridge University Press.

PERSSON, T. ve TABELLINI, G. (1990), *Macroeconomic Policy, Credibility and Politics*, Harwood Publishing, Londra.

PRICE, S. ve SANDERS, D. (1994), "Economic Competence, Government Popularity and Rational Expectations", *Manchester School*, 62, 100-112.

PRICE, S., (1997), "Political Business Cycles and Macroeconomic Credibility: A Survey", *Public Choice*, 92, 407-427.

ROGOFF, K. (1990), "Equilibrium Political Budget Cycles", *The American Economic Review*, 80, 1, 21-36.

ROGOFF, K. ve SIBERT, A. (1988), "Elections and Macroeconomic Policy Cycles", *Review of Economic Studies*, 55, 1-16.

SHEFFRIN, S. M. (1989), "Evaluating Rational Partisan Business Cycles Theory", *Economics and Politics*, 1 (3), November, 239-259.

URAS, T. G. (1993), *Ekonomide Özal'lı Yıllar 1980-1990*, Afa 21. Yüzyıla Doğru Dizisi 18, Afa Yayınları, İstanbul.